A close-up photograph of an archaeological excavation site. A person's hands are visible, using a brush with a red handle and light-colored bristles to carefully clean a dark, textured surface. The background shows more of the excavation site with some green vegetation at the top and bottom edges.

KRÓTKA HISTORIA DŁUGICH DZIEJÓW.
PUSZCZA KNYSZYŃSKA
W PERSPEKTYWIE BADAŃ
ARCHEOLOGICZNYCH



ADAM WAWRUSIEWICZ
MUZEUM PODLASKIE
W BIAŁYMSTOKU



Dolina Supraśli, fot. D. Marczak



Zygmunt Gloger (1845 – 1910)

DOLINAMI RZEK

OPISY PODRÓŻY

WZDŁUŻ NIEMNA, WISŁY, BUGU I BIEBRZY

PRZEZ

ZYGMUNTA GLOGERA

I pełnemi pierśmi w swojszczyźnie dalekiej
Napiję się powietrza i wód z każdej rzeki,
Syrotański.



WARSZAWA
NAKLAD FERDYNANDA HOSICKA
1903



F.V. Pokrovskij (1855 – 1903)

Ф. В. Покровский.

АРХЕОЛОГИЧЕСКАЯ
КАРТА

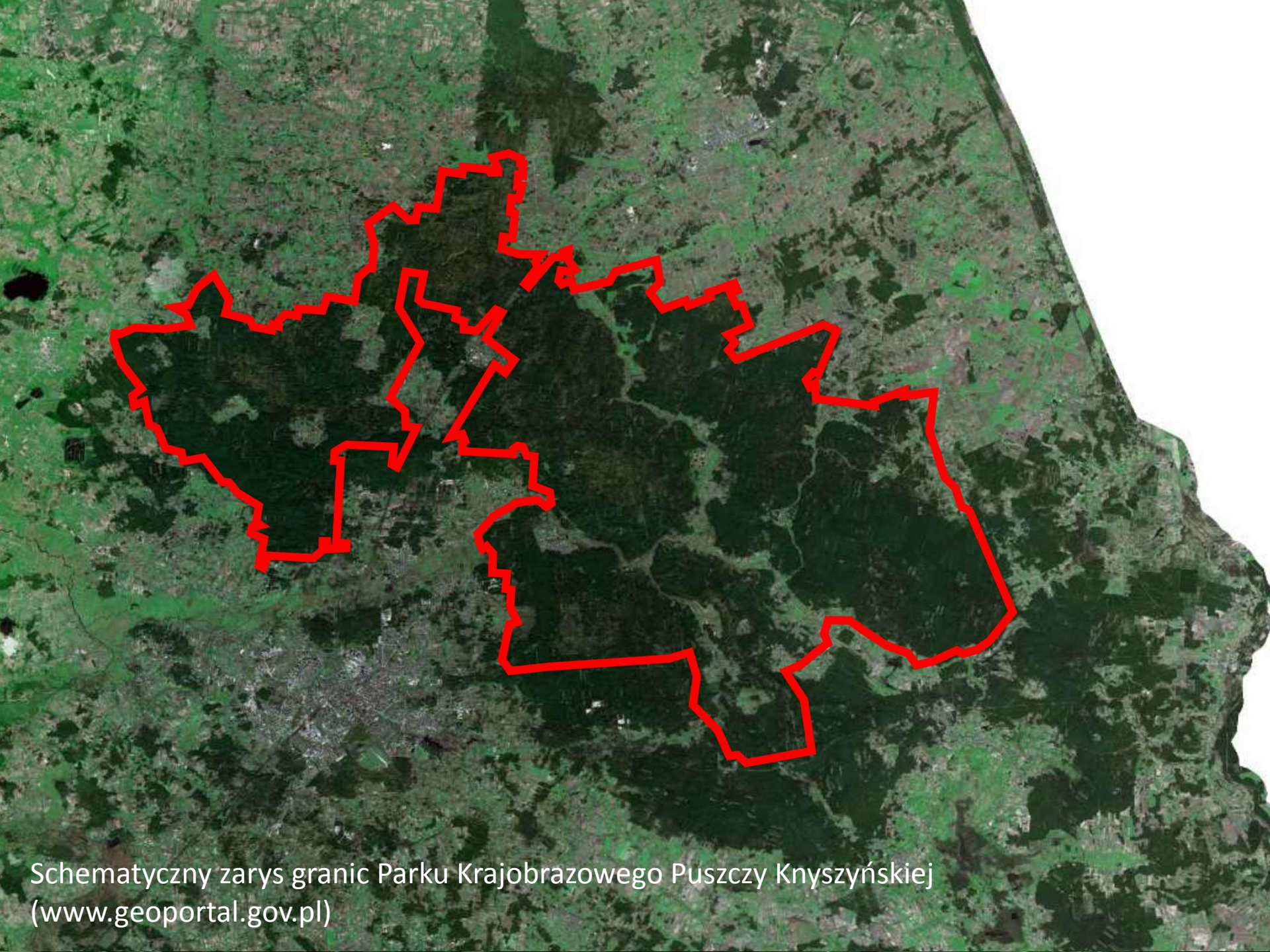
Гродненской губернии.

— 398 —

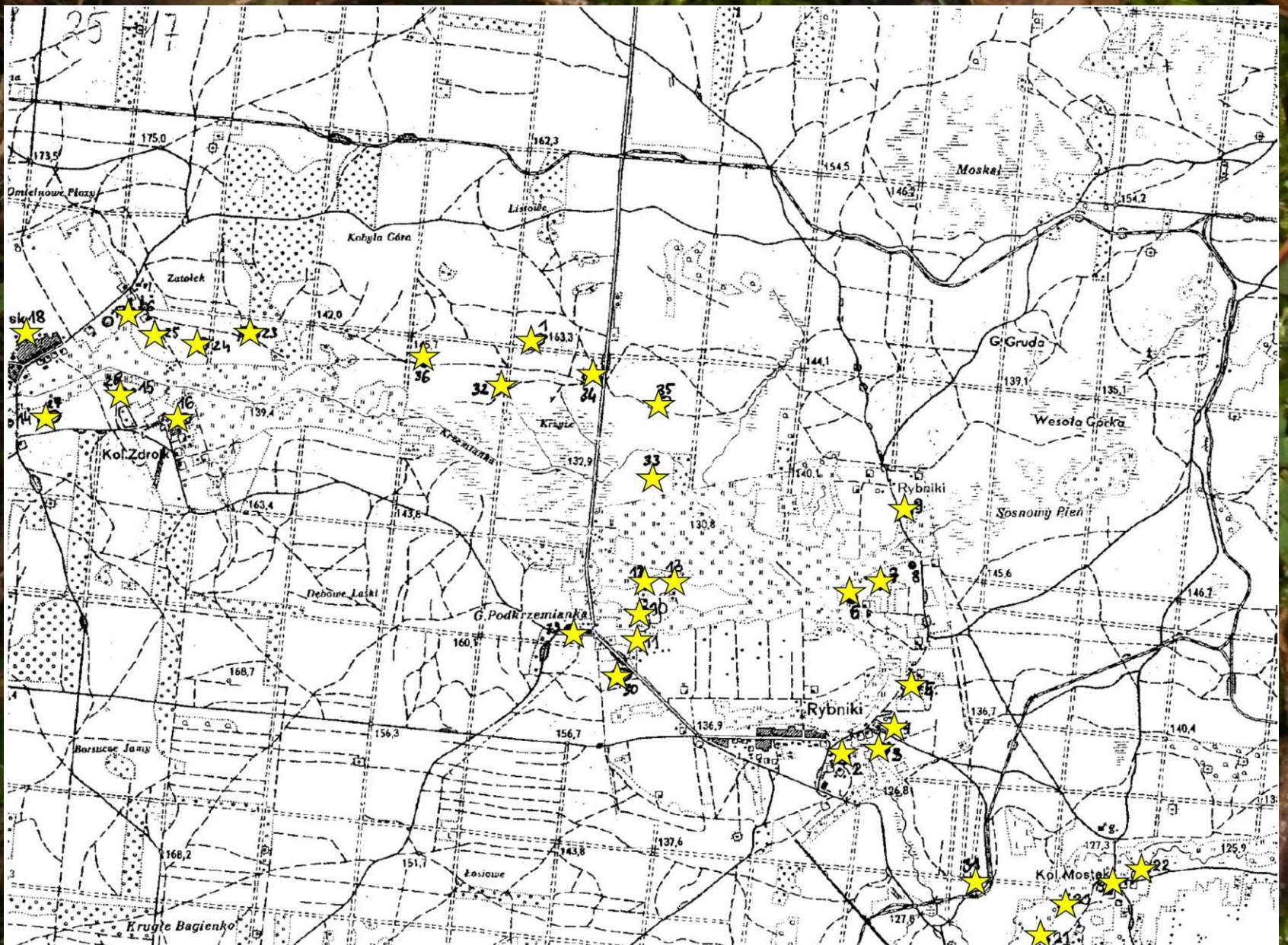
В И Л Ъ Н А.

Типографъ А. Г. Смирнова, Большая улица, № 88.

1 8 9 5.



Schematyczny zarys granic Parku Krajobrazowego Puszczy Knyszyńskiej
(www.geoportal.gov.pl)



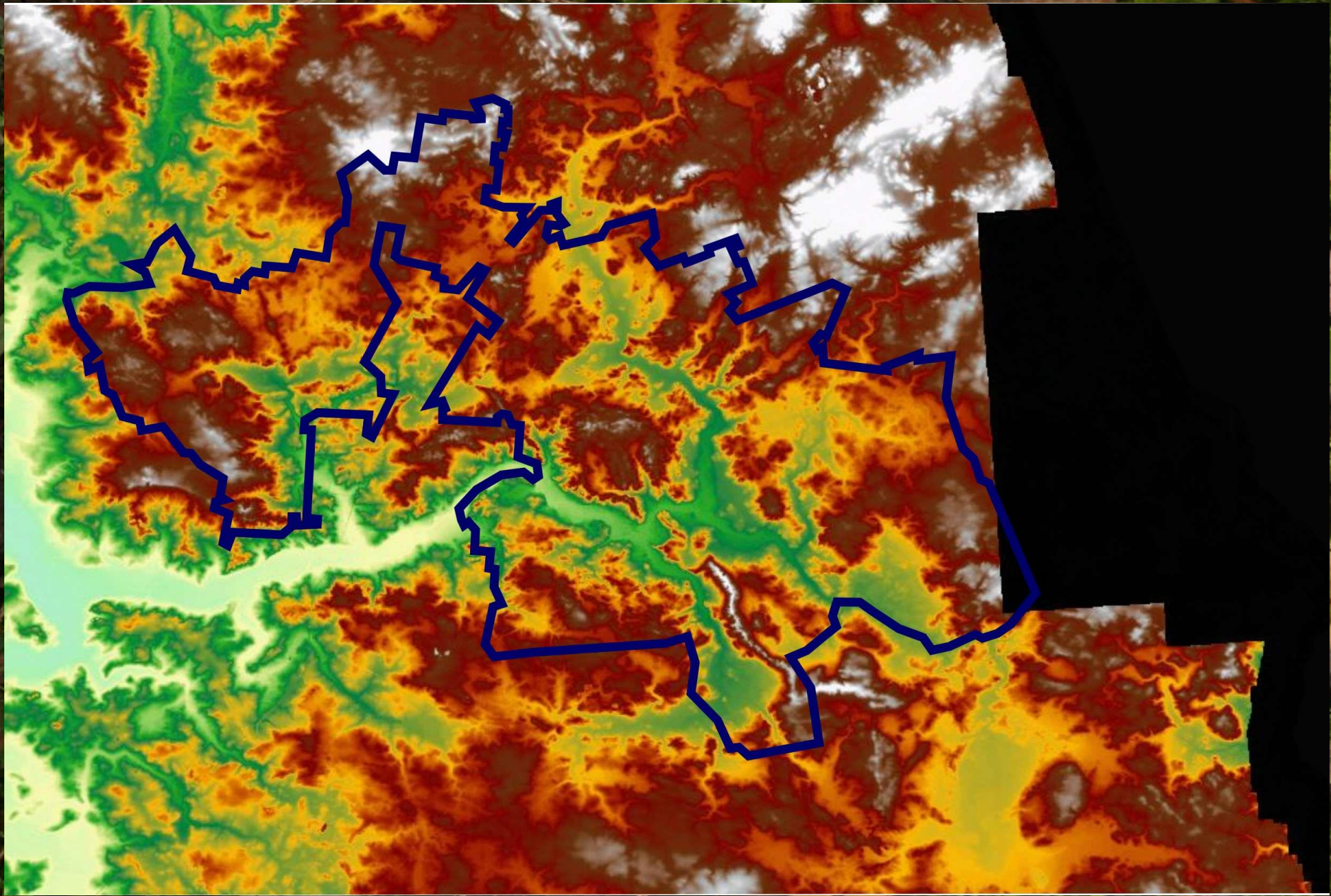
Mapa arkusz AZP 34-86 (stan z 2005 roku) (wg archiwum MPB)



Ortofotomapa obszaru arkusza AZP 34-86 z naniesionymi stanowiskami archeologicznymi
(na podkładzie www.geoportal.gov.pl)



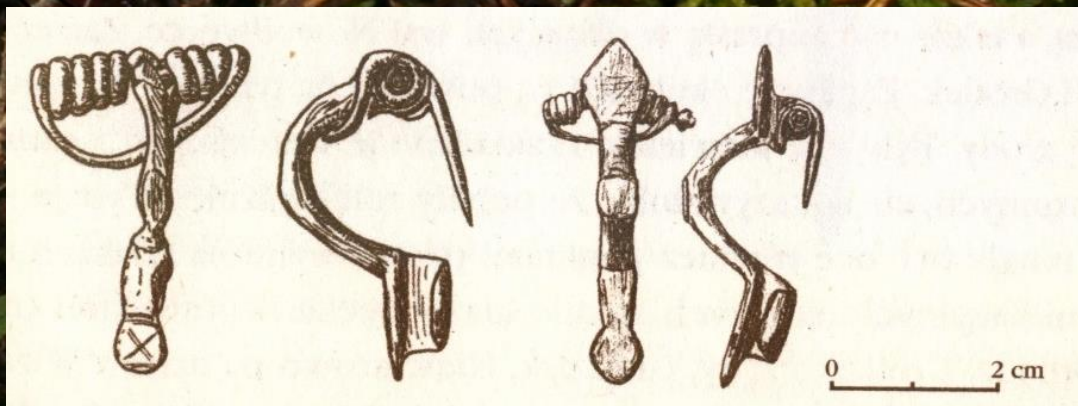
Widok kurhanu zachowanego na obszarze Puszczy Białowieskiej (fot. A. Wawrusiewicz)



Schematyczny zarys granic Parku Krajobrazowego Puszczy Knyszyńskiej na tle modelu hipsometrycznego terenu (www.geoportal.gov.pl)

Wojciech Załęski (1943 – 2017)

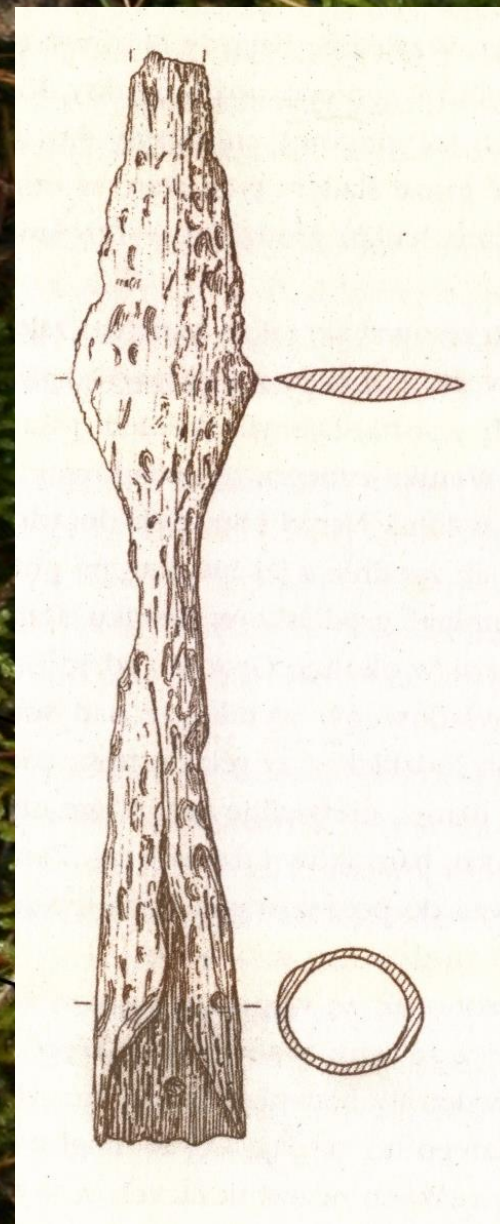


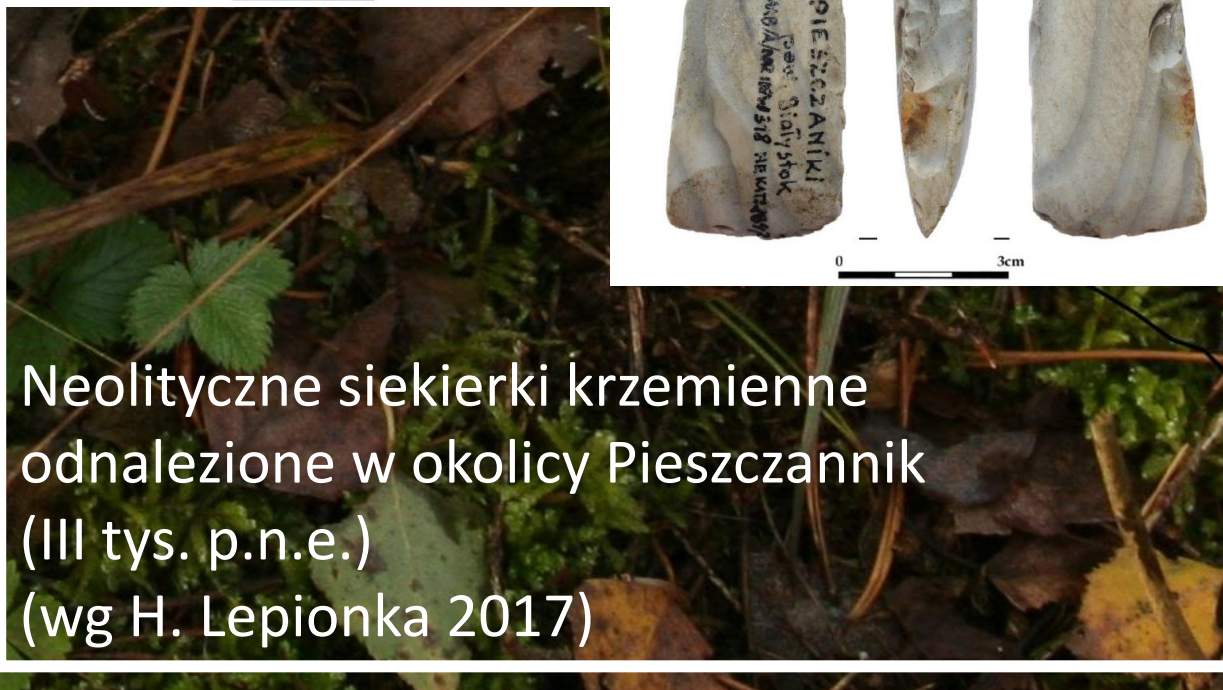
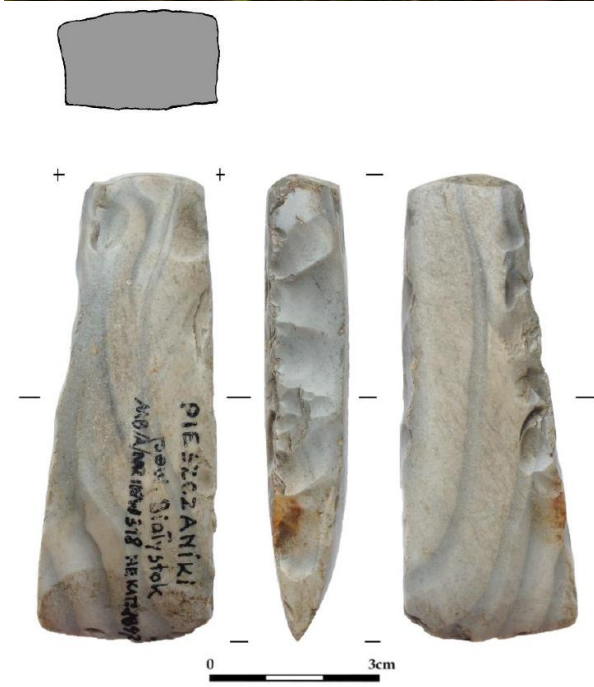
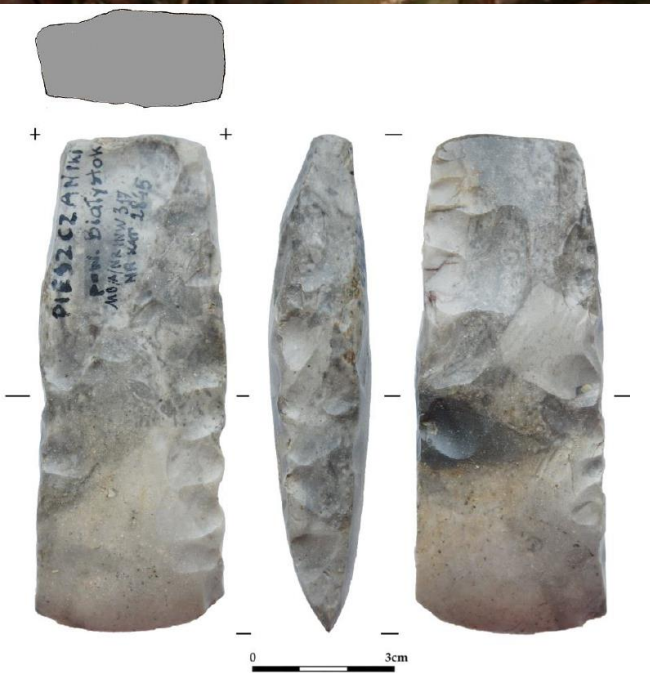


Supraśl „Psia Górka”.
Zapinki z okresu wpływów rzymskich
(II – III w. n.e.)
(wg M. Zalewski 2007)

Przedmioty odnalezione przez
Wojciecha Załęskiego

Okolice Supraśla
Grot oszczepu z okresu wczesnego średniowiecza
(XI-XIII w. n.e.?)
(wg M. Zalewski 2007)





Neolityczne siekierki krzemienne
 odnalezione w okolicy Pieszcannik
 (III tys. p.n.e.)
 (wg H. Lepionka 2017)

Prolog poszukiwań archeologicznych
na terenie Puszczy Knyszyńskiej
II połowa lat 70. XX wieku.

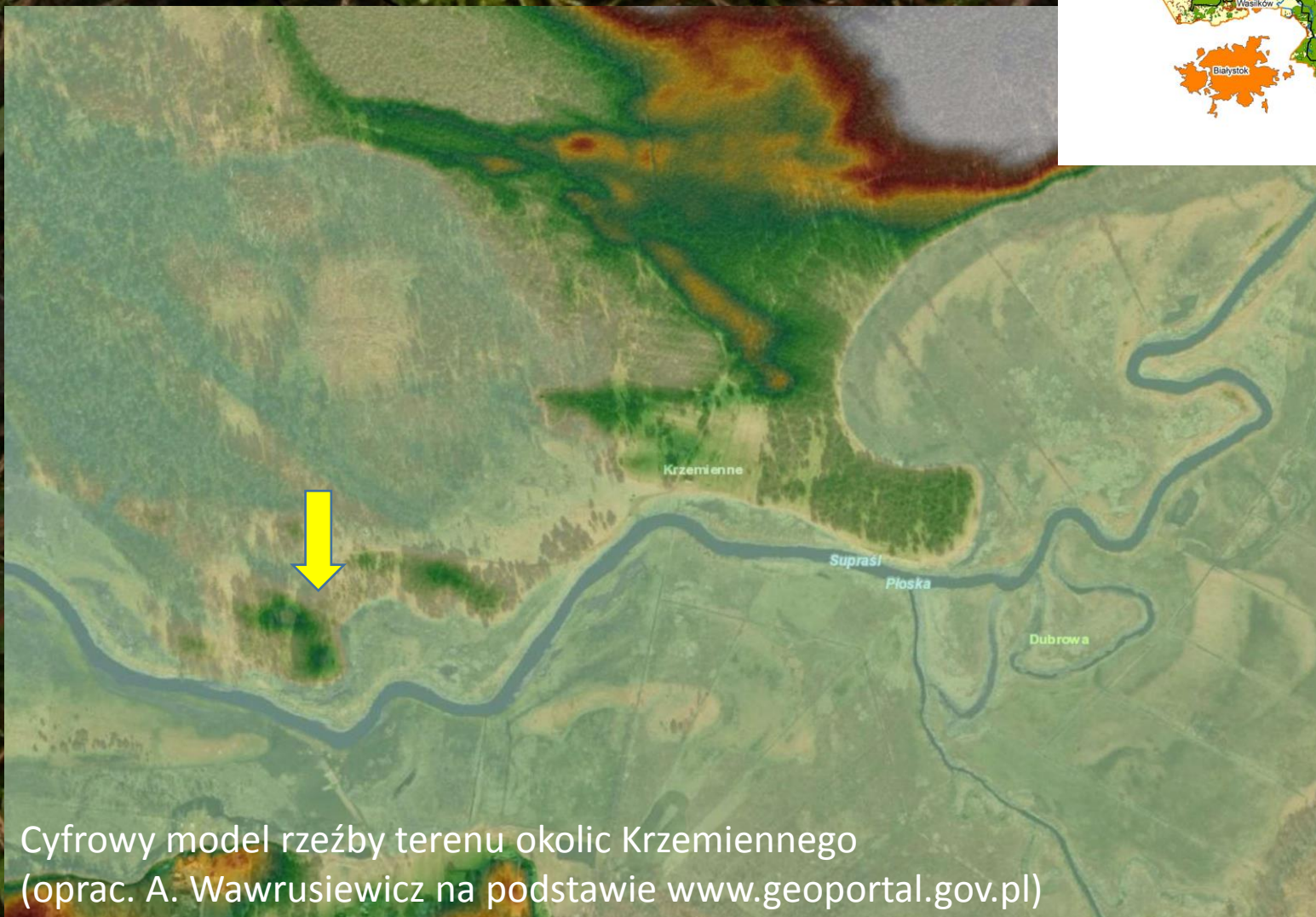
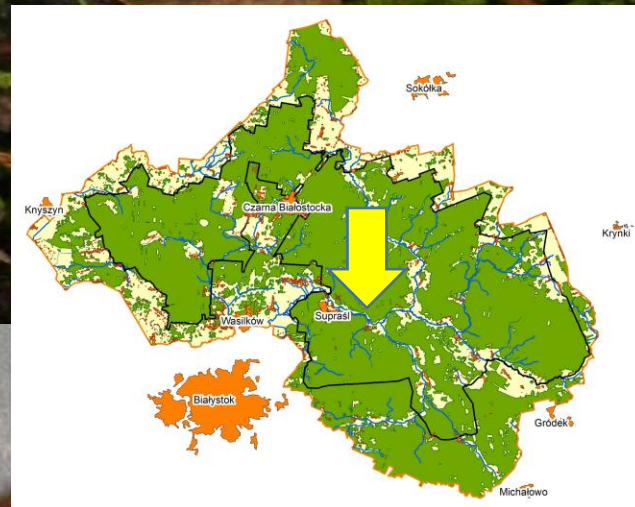


Penetracja doliny
Supraśli przez:

Krzysztofa Burka
Krystiana Nowaka
Marka Zalewskiego

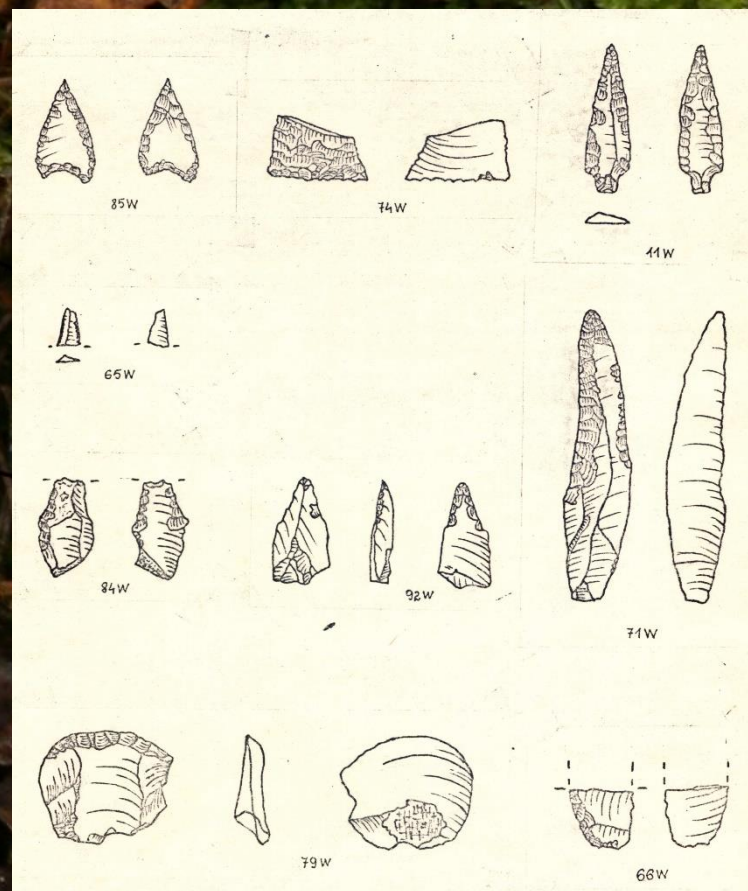
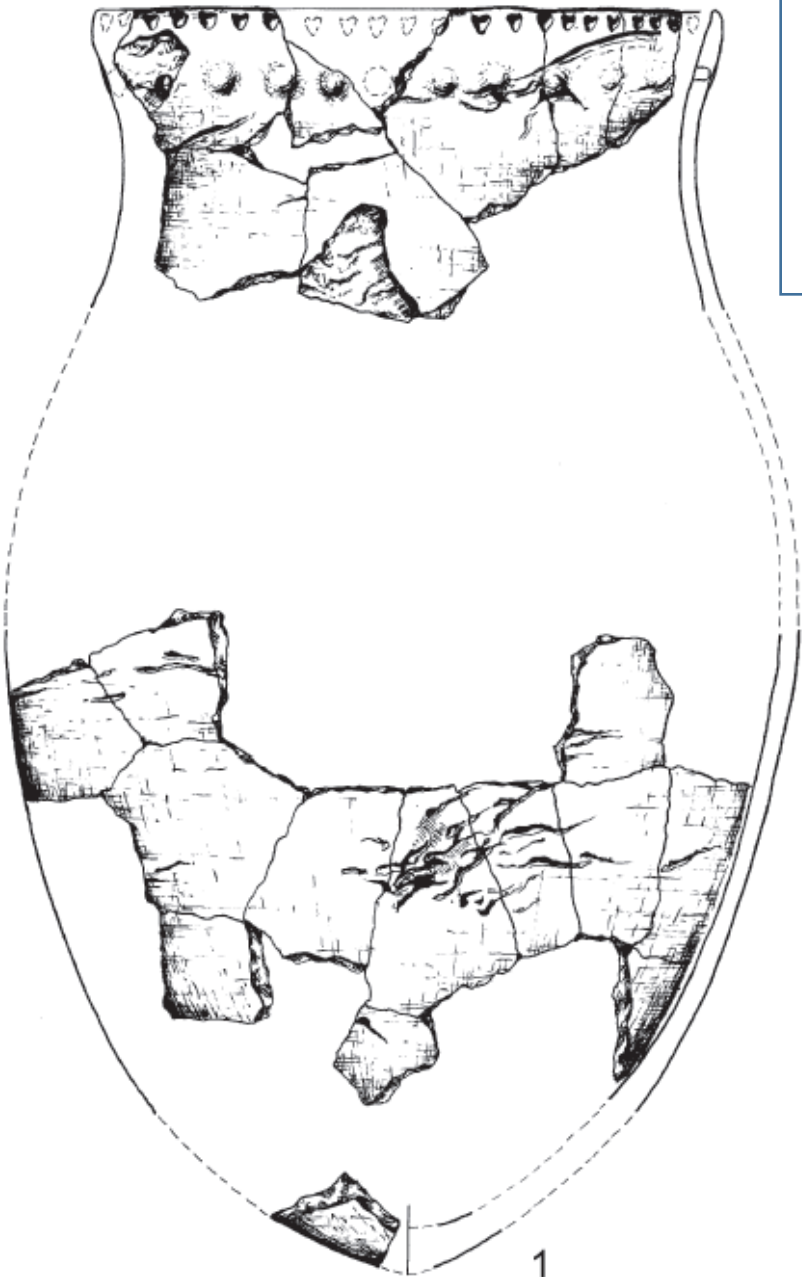
Krzysztof Burek podczas badań
wykopaliskowych w Grądach-
Woniecko (1974 rok)

Krzemiennie stan. 1
Badania wykopaliskowe M. Zalewskiego
1978 – 1979 r.



Cyfrowy model rzeźby terenu okolic Krzemiennego
(oprac. A. Wawrusiewicz na podstawie www.geoportal.gov.pl)

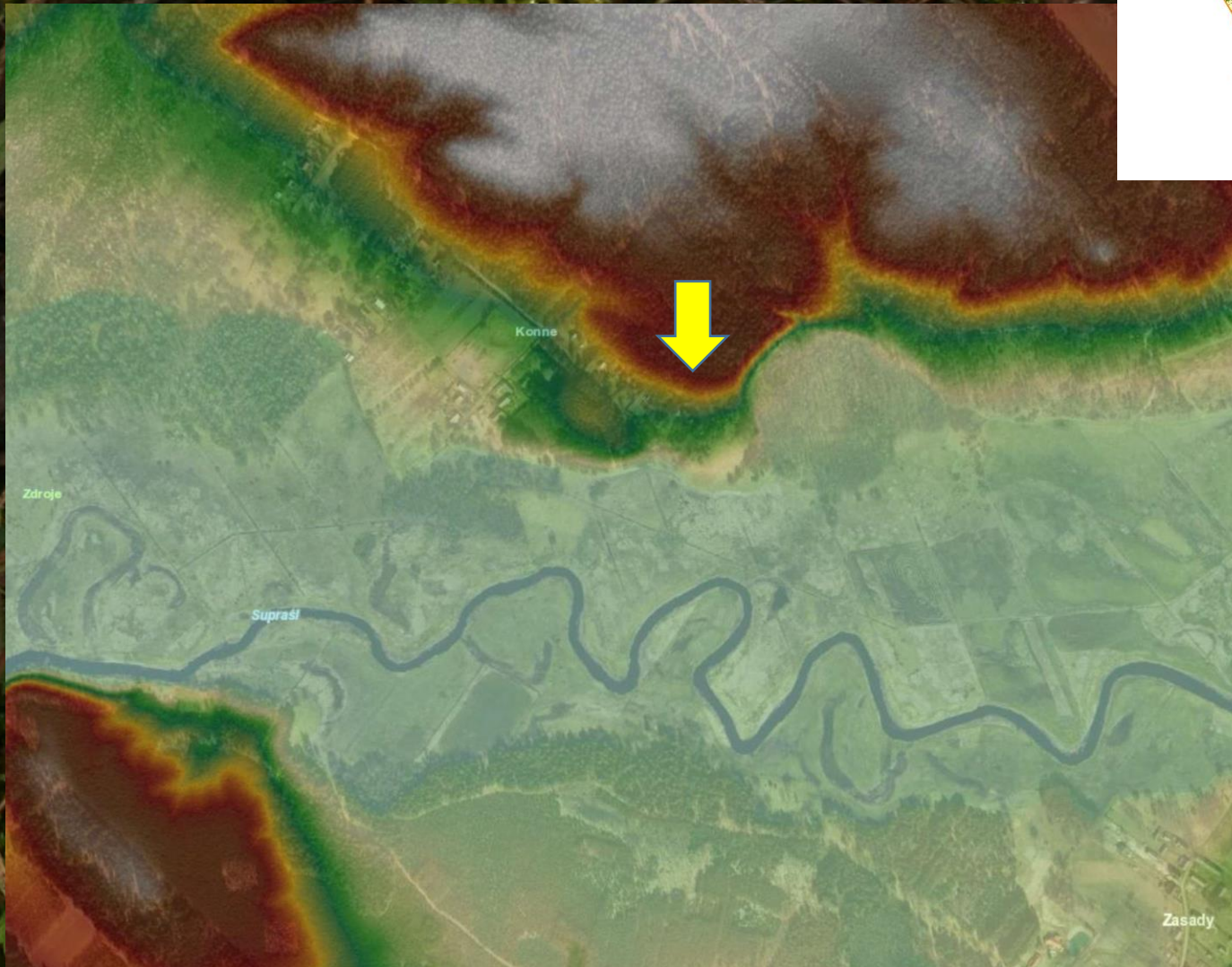
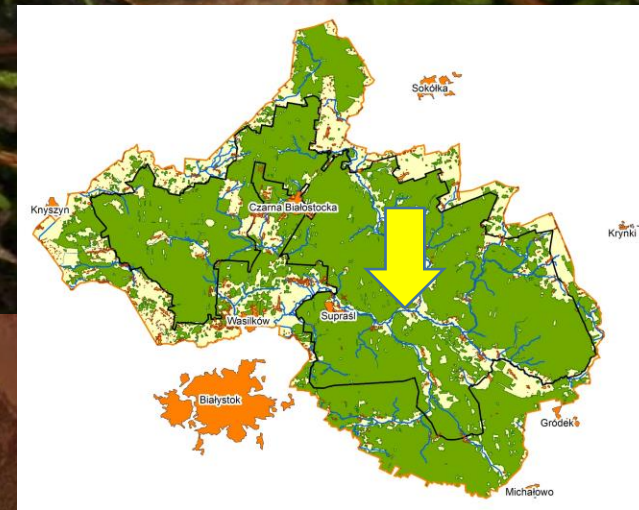
Neolityczne fragmenty naczyń i narzędzia krzemienne odnalezione w Krzemiennym (IV-pocz. II tys. p.n.e.)
(wg M. Zalewski; A. Wawrusiewicz 2015)

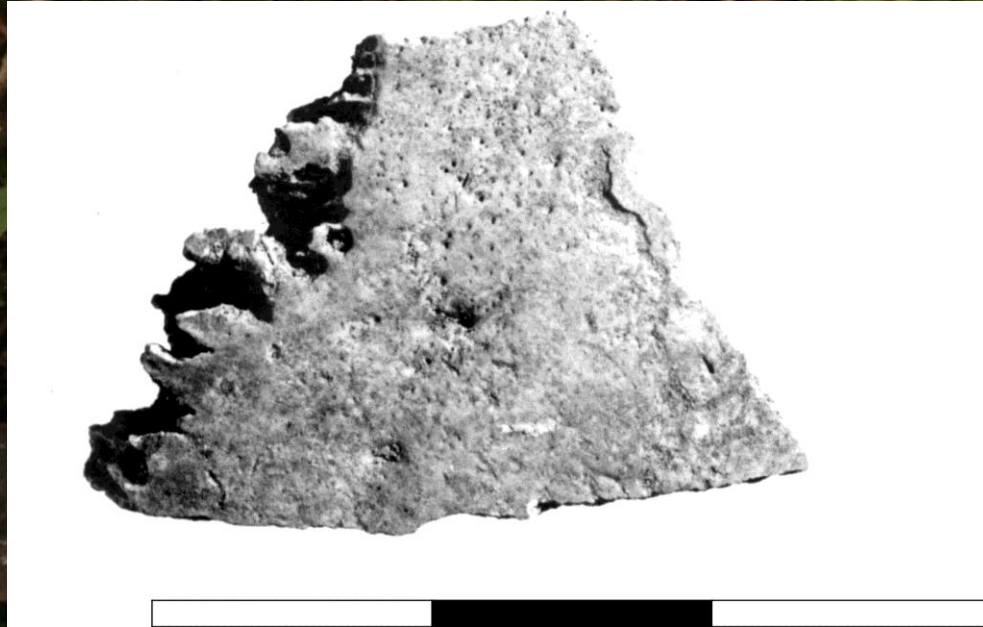


Konne stan. 1.

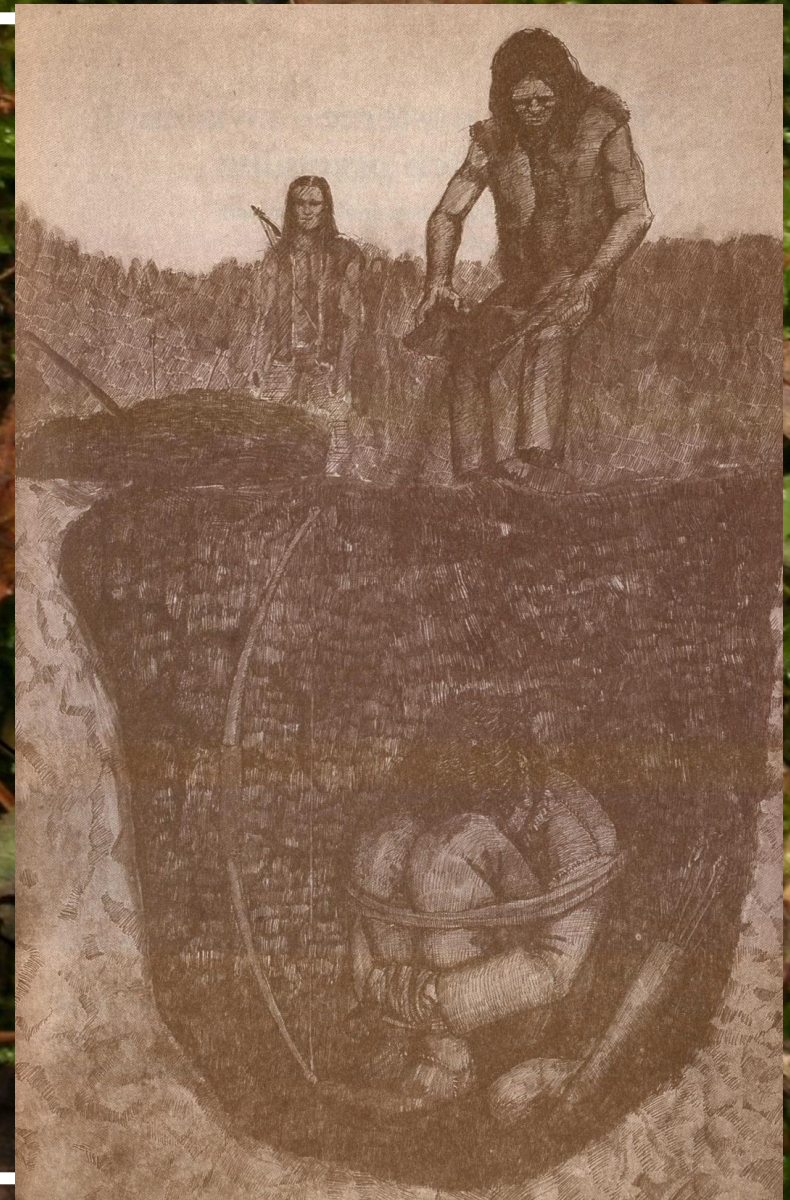
Odkrycie grobu dokonane przez R. Pilickiego
w sierpniu 1939 roku

Badania weryfikacyjne M. Zalewskiego i K. Szymczaka
1977 – 1978 r.





Fragment czaszki zabarwiony
ochrą odnaleziony w trakcie
badań weryfikacyjnych
(wg Archiwum MPB)



Rekonstrukcja grobu
mezolitycznego łowcy
(wg M. Zalewski 2007)

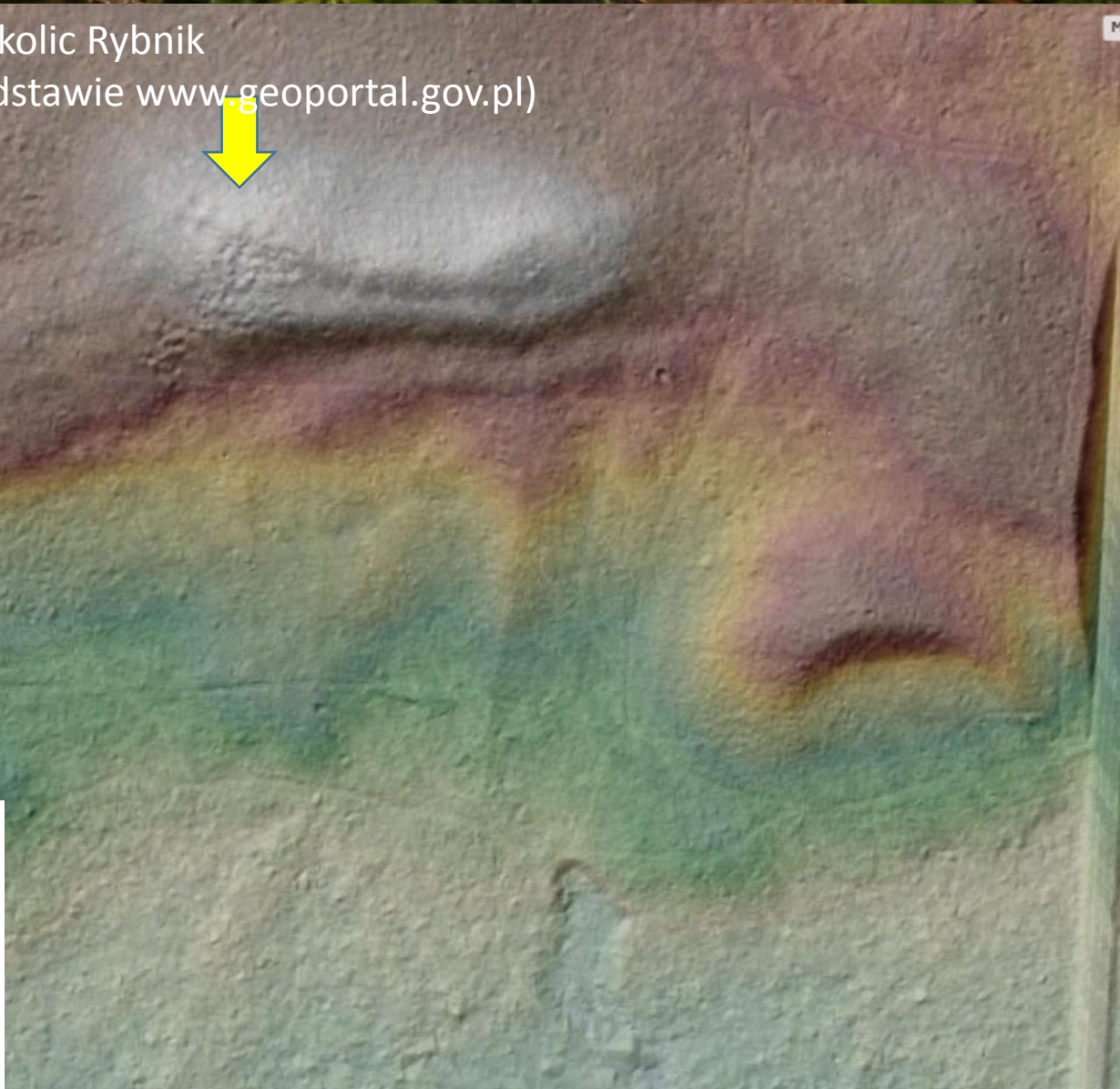
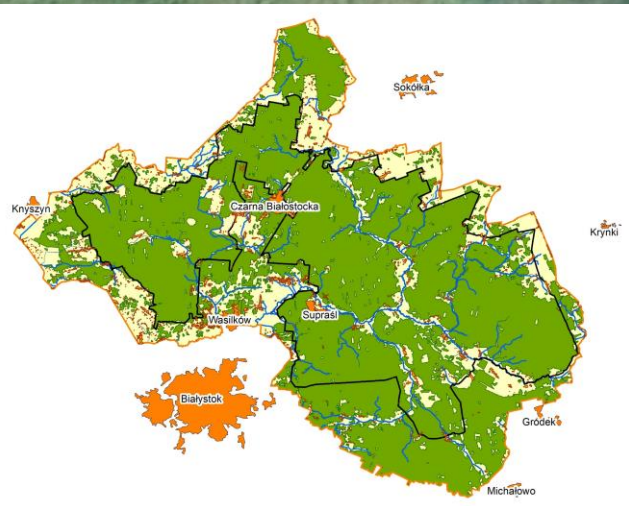
ZAGŁĘBIE GÓRNICZE Z PUSZCZY KNYSZYŃSKIEJ

Badania wykopaliskowe Państwowego Muzeum Archeologicznego
w Warszawie (1991-2000)



Ekspozycja plenerowa na terenie parkingu w Rybnikach
(<http://puszczaknyszynska.treespot.pl/69-puszcza-kopalnia-krzemienia>)

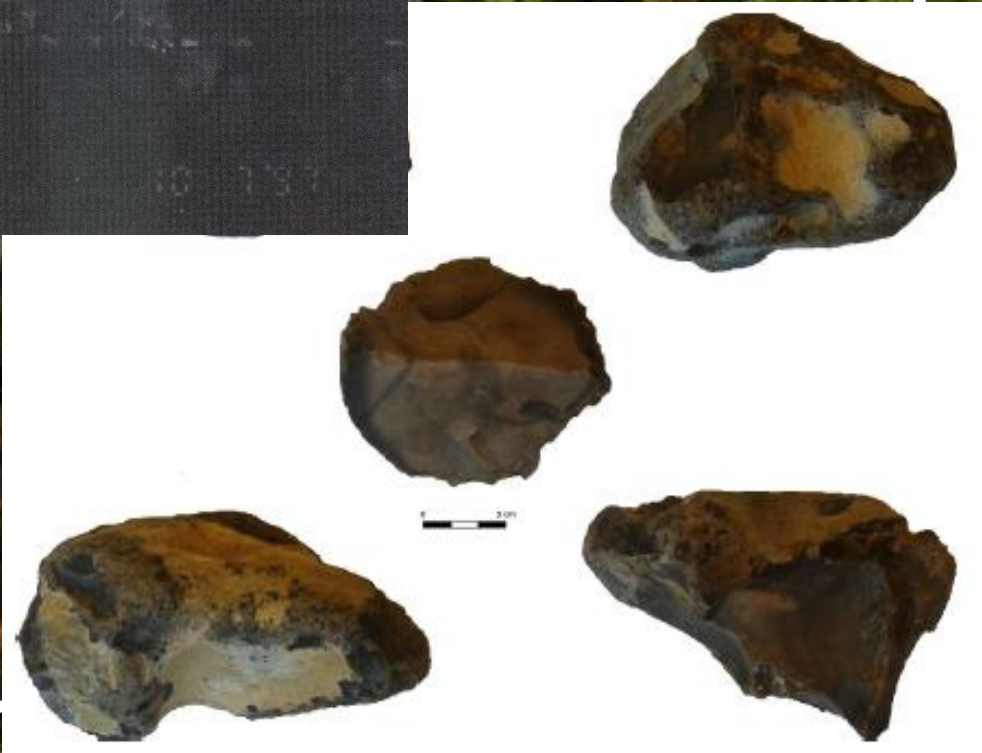
Cyfrowy model rzeźby terenu okolic Rybnik
(oprac. A. Wawrusiewicz na podstawie www.geoportal.gov.pl)



Pole eksploatacji krzemienia



Roman Pruski.
Odkrywca kopalń krzemienia
w Rybnikach
(wg Zalewski 2005)

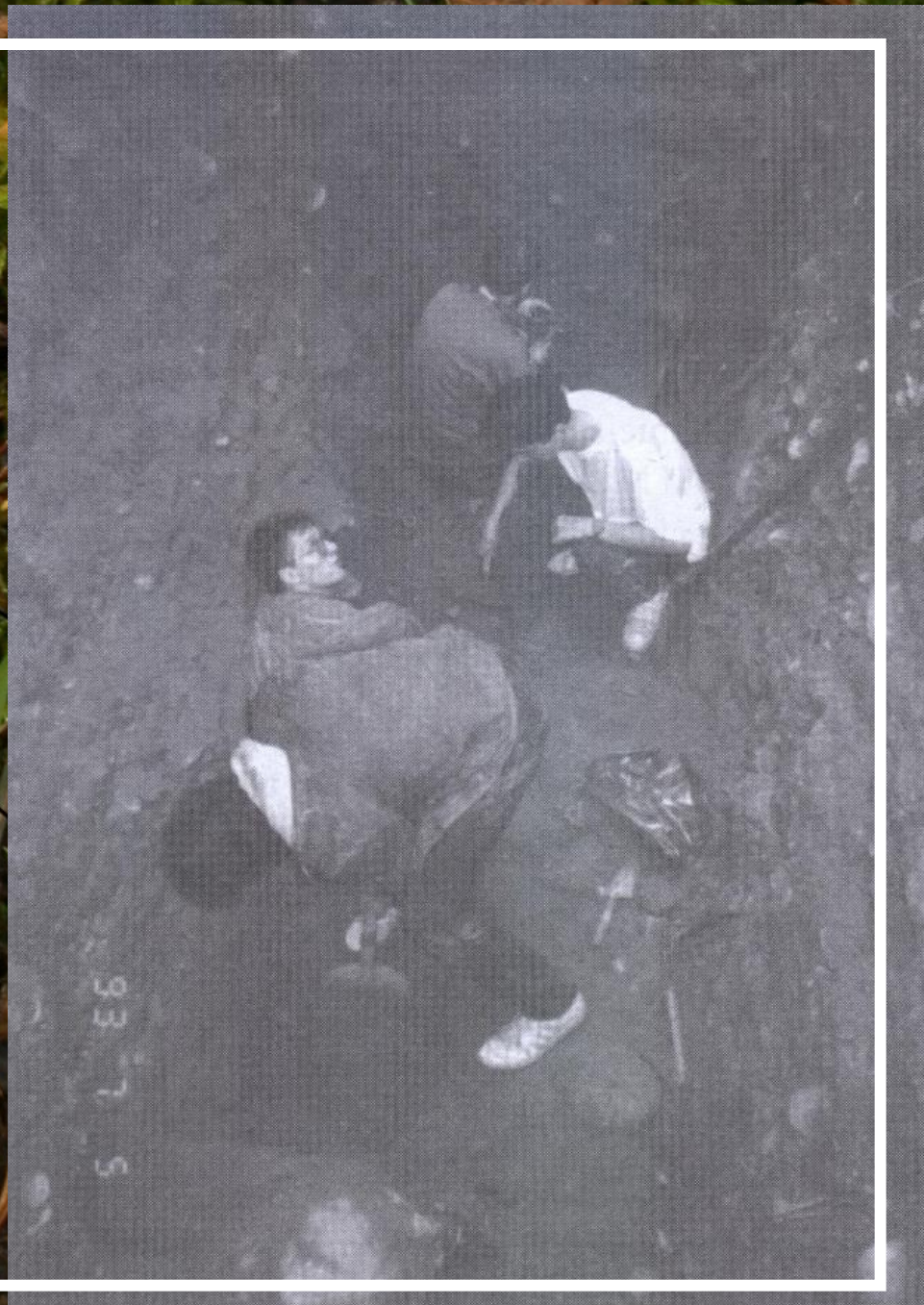


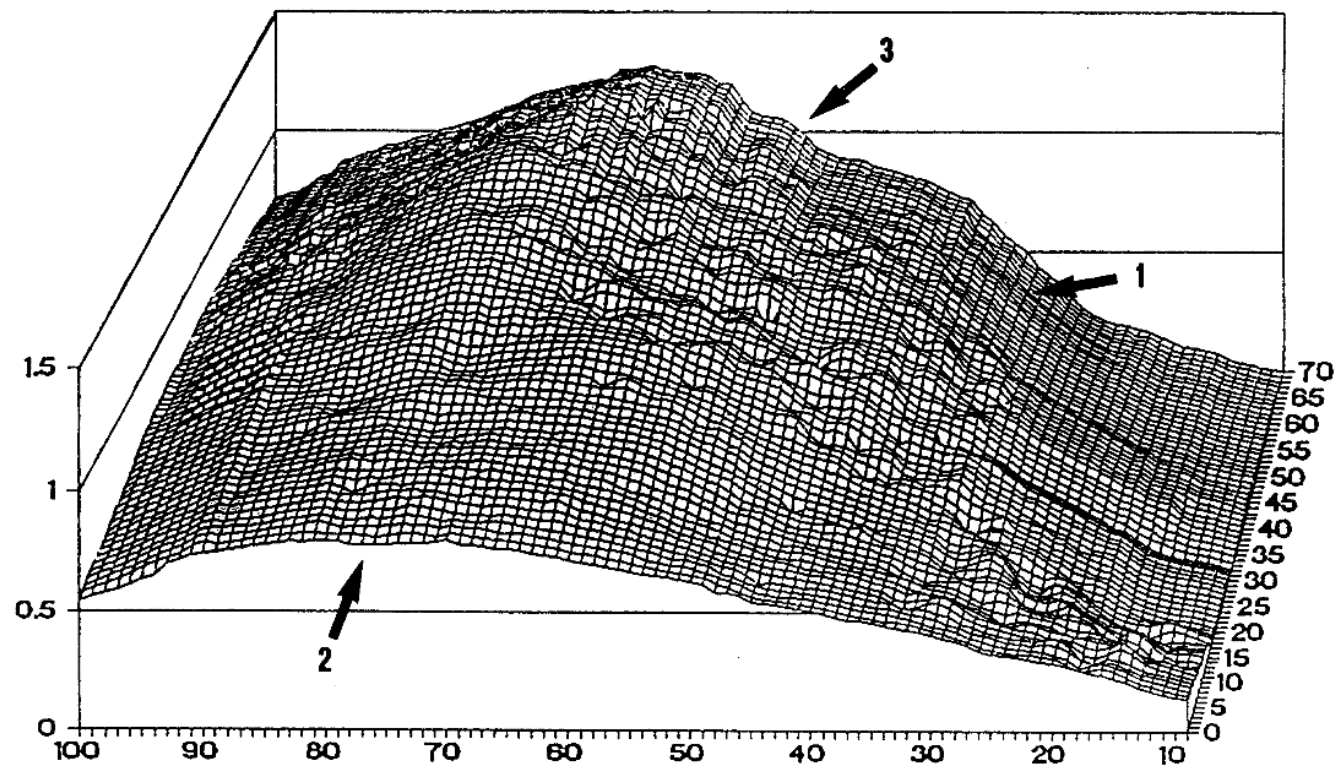


Rybniki – „Krzemianka”. Doskonale widoczna nakopalniana rzeźba terenu obejmująca południowy stok wzgórza (wg M. Zalewski 2011)

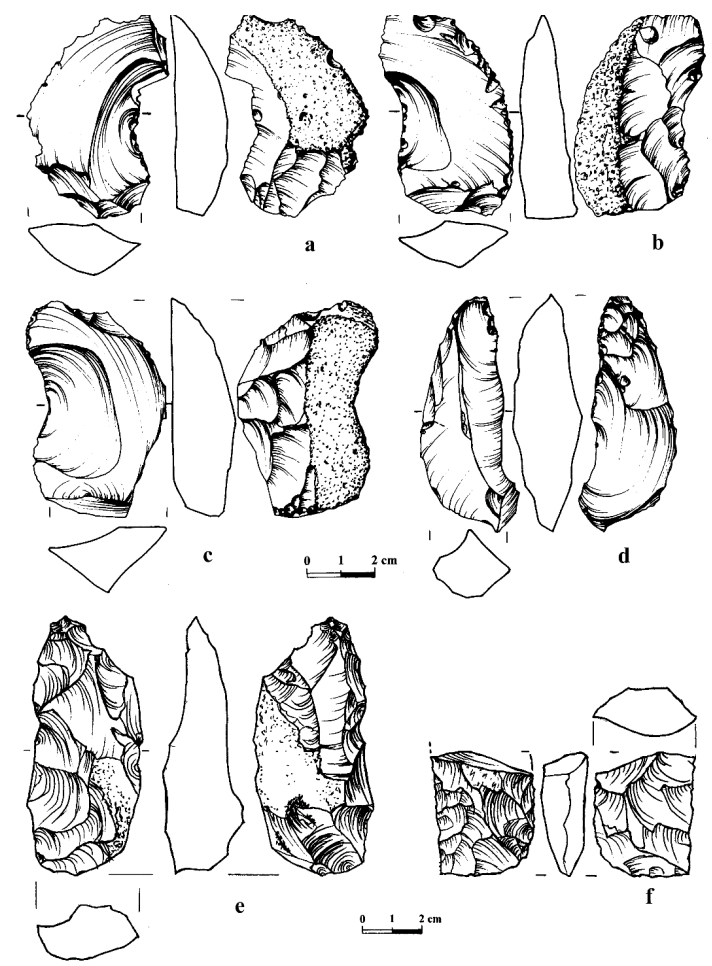
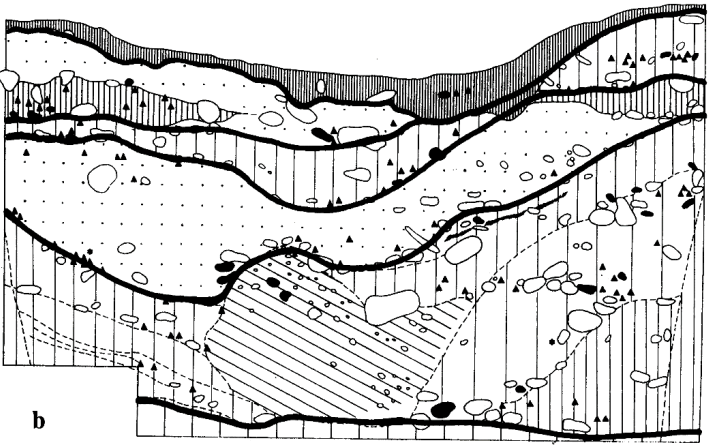
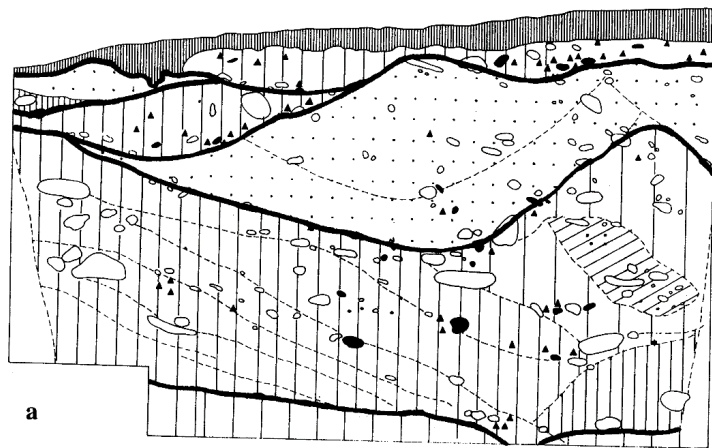


Rybniki – „Krzemianka”.
Pomiary geodezyjne i prace
wykopaliskowe realizowane
przez zespół pracowników
Państwowego Muzeum
Archeologicznego w Warszawie
(wg B. Matraszek, S. Sałaciński
M. Zalewski 2005)





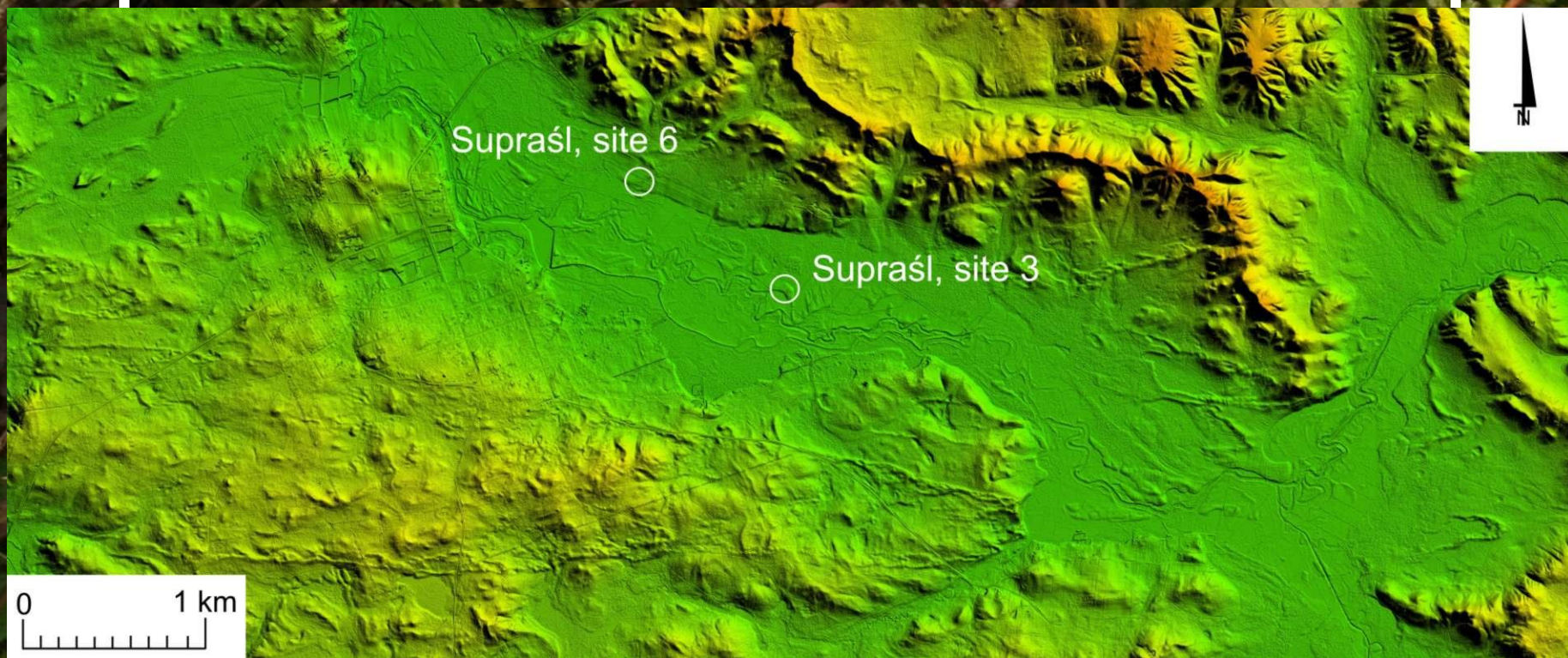
Rybniki – „Krzemianka”. Geodezyjny obraz pola eksploatacyjnego z zaznaczonymi strefami wydobywania: 1 – płytkimi szybami jamowymi; 2 – głębokimi szybami; 3 – systemem tarasowym (wg M. Zalewski 2011)



Profile szybów eksploatacyjnych oraz wybór charakterystycznych narzędzi tnących oraz półwytworów sierpów (wg. M. Zalewski 2011).
 Późna epoka brązu – początek epoki żelaza (ok. poł I tys. p.n.e.)

SUKCESÓW CIĄG DALSZY

Badania wykopaliskowe Muzeum Podlaskiego w Białymstoku
i Instytutu Archeologii Uniwersytetu Warszawskiego (2012 - ...)



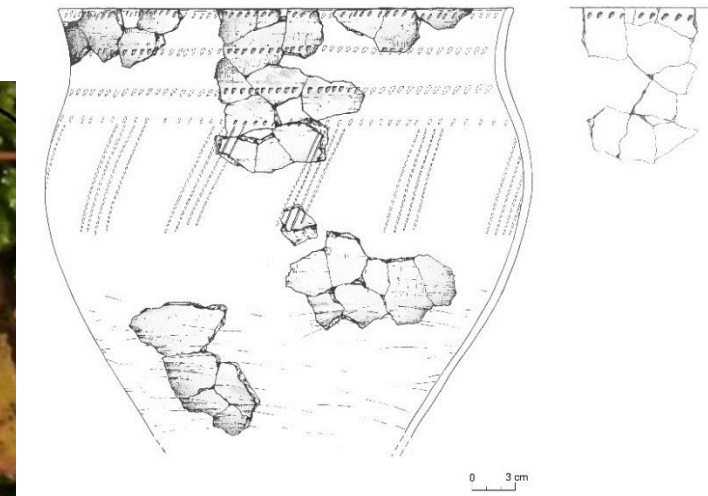
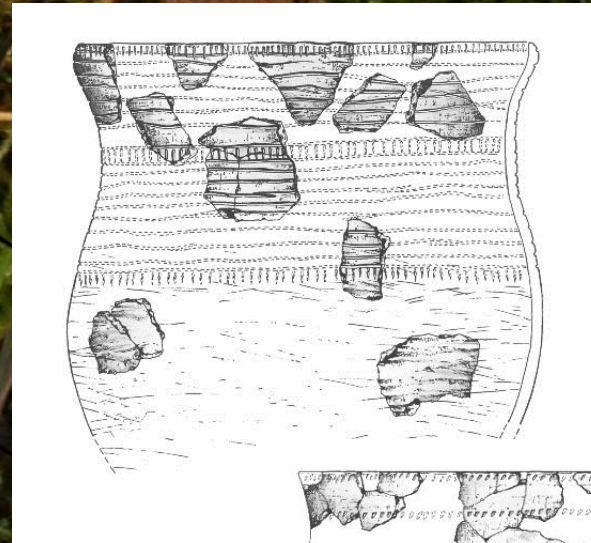
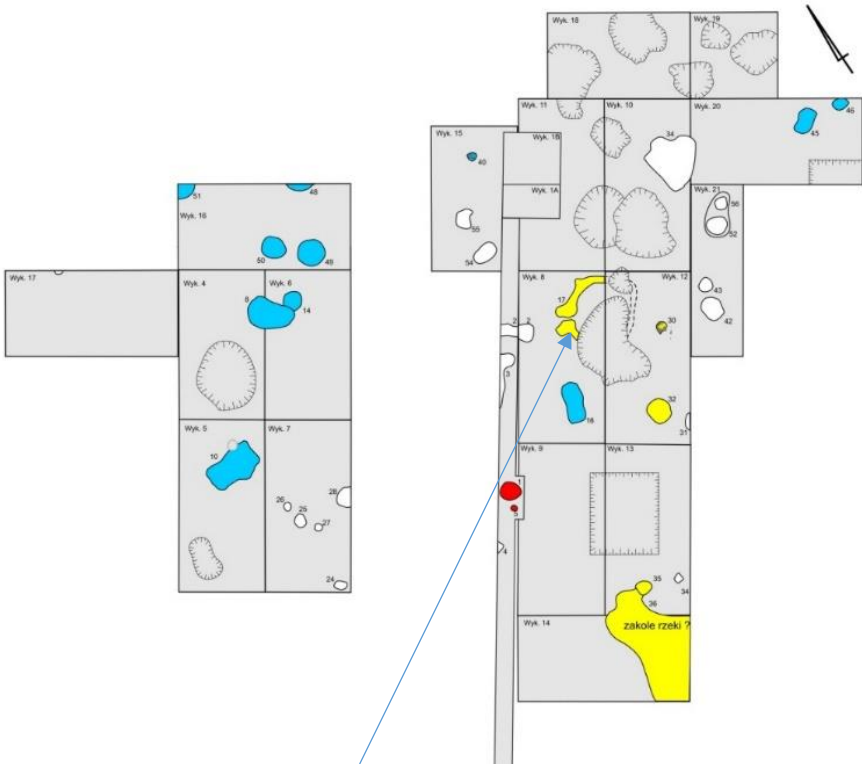
Cyfrowy model rzeźby terenu okolic Supraśla
z oznaczeniem lokalizacji stanowiska nr 3 (1) i 6
(2) (Wawrusiewicz, Januszek, Manasterski 2015, s. 29)



SEZON WYKOPALISKOWY 2011 – 2014
Supraśl stan. 6

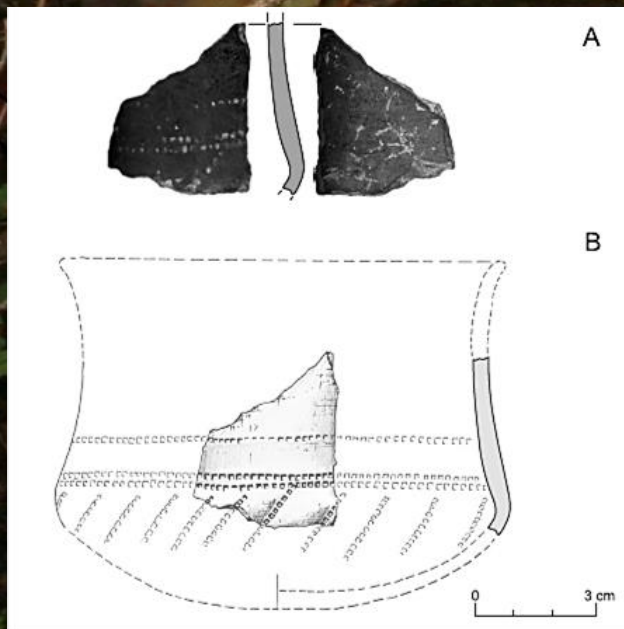
Supraśl, stan. 6,

woj. podlaskie,
pozostałości obiektu
mieszkalnego późnej
kultury niemeńskiej

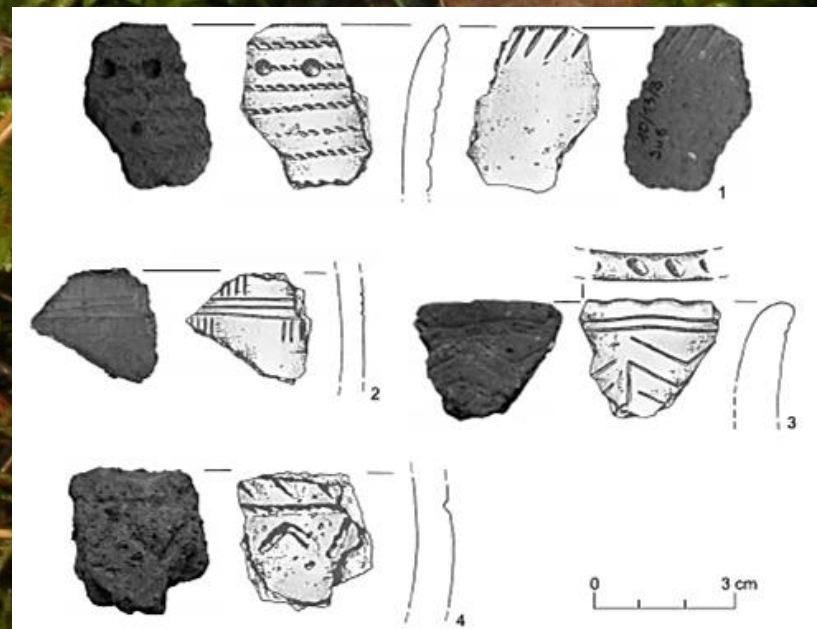
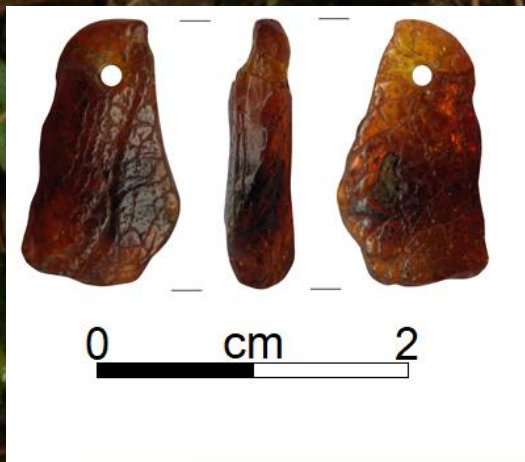




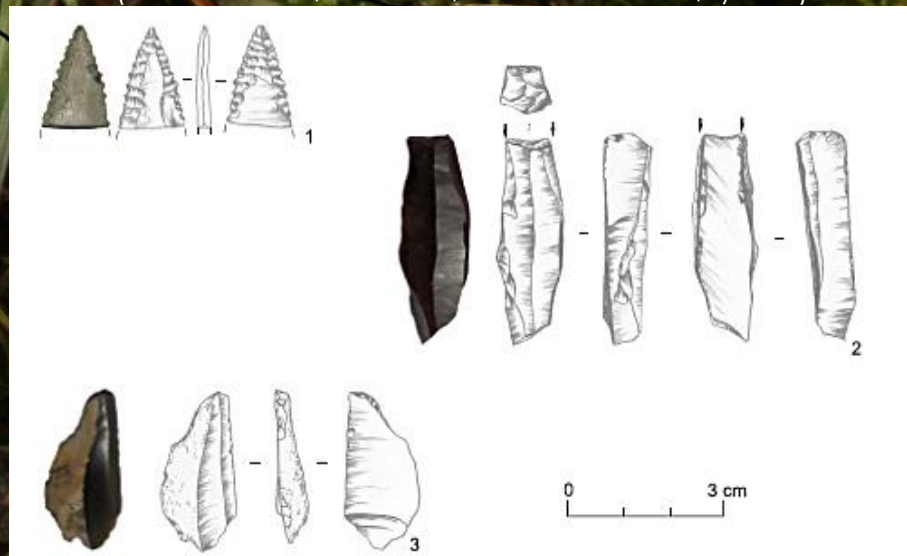
OBIEKT 30 I 30A
DEPOZYT OBRZĘDOWY
ZLOKALIZOWANY W
SĄSIĘDZTWIE SZAŁASU
PÓŹNEJ KULTURY
NIEMEŃSKIEJ
(2 poł III tys. p.n.e.)



Supraśl, stan. 6, gm. Supraśl, woj. podlaskie, obiekt 30A – depozyt obrzędowy. Fragment puchara dzwonowatego z rekonstrukcją prawdopodobnego wyglądu oraz bursztynowa zawieszka (Wawrusiewicz, Januszek, Manasterski 2015, ryc. 56)



Supraśl, stan. 6, gm. Supraśl, woj. podlaskie, obiekt 30A – depozyt obrzędowy. Fragmenty naczyń ceramicznych i wyroby krzemienne (Wawrusiewicz, Januszek, Manasterski 2015, ryc. 56)





Supraśl stan. 6. Profil jednej z jam zasobowych, tzw. „piwniczek” związanych z osadnictwem kultury łużyckiej (fot. A. Wawrusiewicz)



SUPRAŚL STAN. 3
SEZON
WYKOPALISKOWY
2014



SUPRAŚL, STANOWISKO 3. WIDOK OGÓLNY WZNIESIENIA W DOLINIE RZEKI
(fot. D. MARCZAK)

SKŁAD DEPOZYTU

A- zniszczony puchar w części centralnej depozytu

B- pojedyncze fragmenty różnych naczyń PDz (ornamentowane) – „wizytówki”

C- prostownik strzał

D- wkładki kamienne sztyletu

E- dłuto kamienne

F- fr. noża kamiennego

G- bursztyn

H- kości





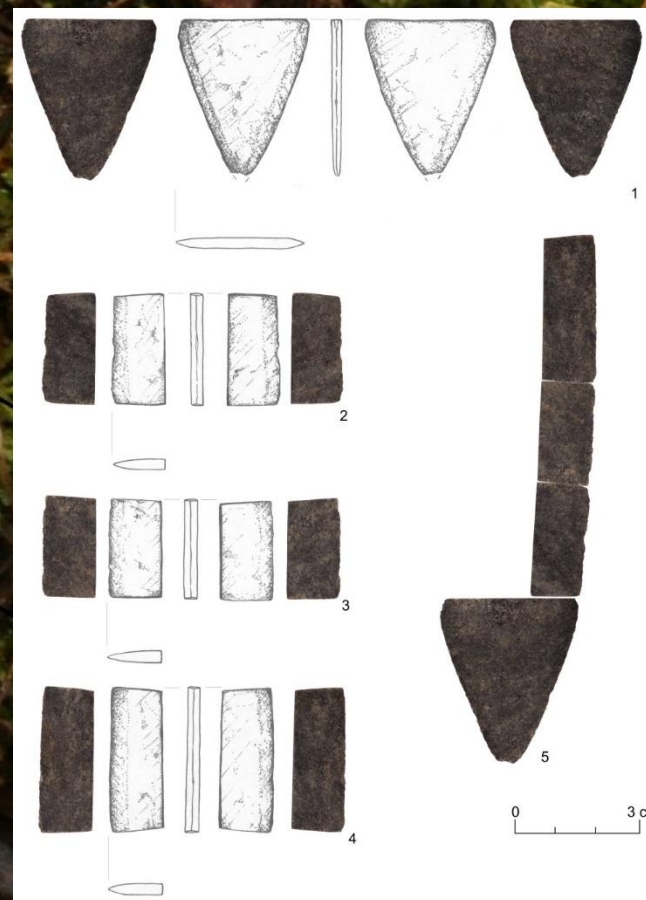
SPALONE KOŚCI LUDZKIE



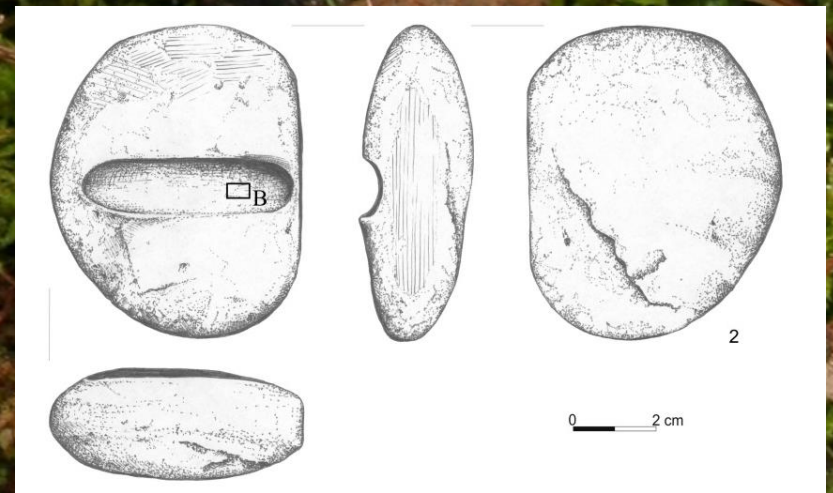
Obok naczynia centralnego, zdeponowano pojemnik (zapewne rodzaj miszka, który się nie zachował). Zawierał on przepalone szczątki kostne. Analizy antropologiczne wskazują, iż złożono tu niewielką część spalonego wcześniej ciała osoby dorosłej, której zapewne towarzyszył bliżej nieokreślony, drobny ssak. Przed złożeniem kości były długotrwałe przechowywane w pojemniku organicznym o czym świadczą zagładzenia ich krawędzi. Można je zatem interpretować jako szczątki „zmitologizowanego” przodka traktowane jako swoisty symbol tożsamości rodowej.

KAMIENNE WKŁADKI SZTYLETU WRAZ Z REKONSTRUKCJĄ ICH PRAWDOPODOBNEGO UKŁADU

Kamienne wkładki sztyletu zdeponowane w obiekcie są unikatem na skalę ogólnoeuropejską. Szczegółowe analizy petrograficzne wykonane przez M. T. Krajcarza wskazują, iż surowiec z którego zostały wykonane (granitognejs) jest najbardziej zbliżony do skał znanych z okolic Sztokholmu.



KAMIENNY PROSTOWNIK STRZAŁ



Jednym z ciekawszych narzędzi kamiennych odkrytych w Supraślu był tzw. prostownik strzał (czwarty tego typu egzemplarz znany z obszarów Polski). Specyficzna funkcja zabytku wymagała zastosowania szeregu nowatorskich analiz pozwalających zdefiniować jego rzeczywistą funkcję.





SEZON WYKOPALISKOWY 2015



OBIEKT 2

DEPOZYT ZAWIERAŁ:

FRAGMENTY PUCHARÓW DZWONOWATYCH

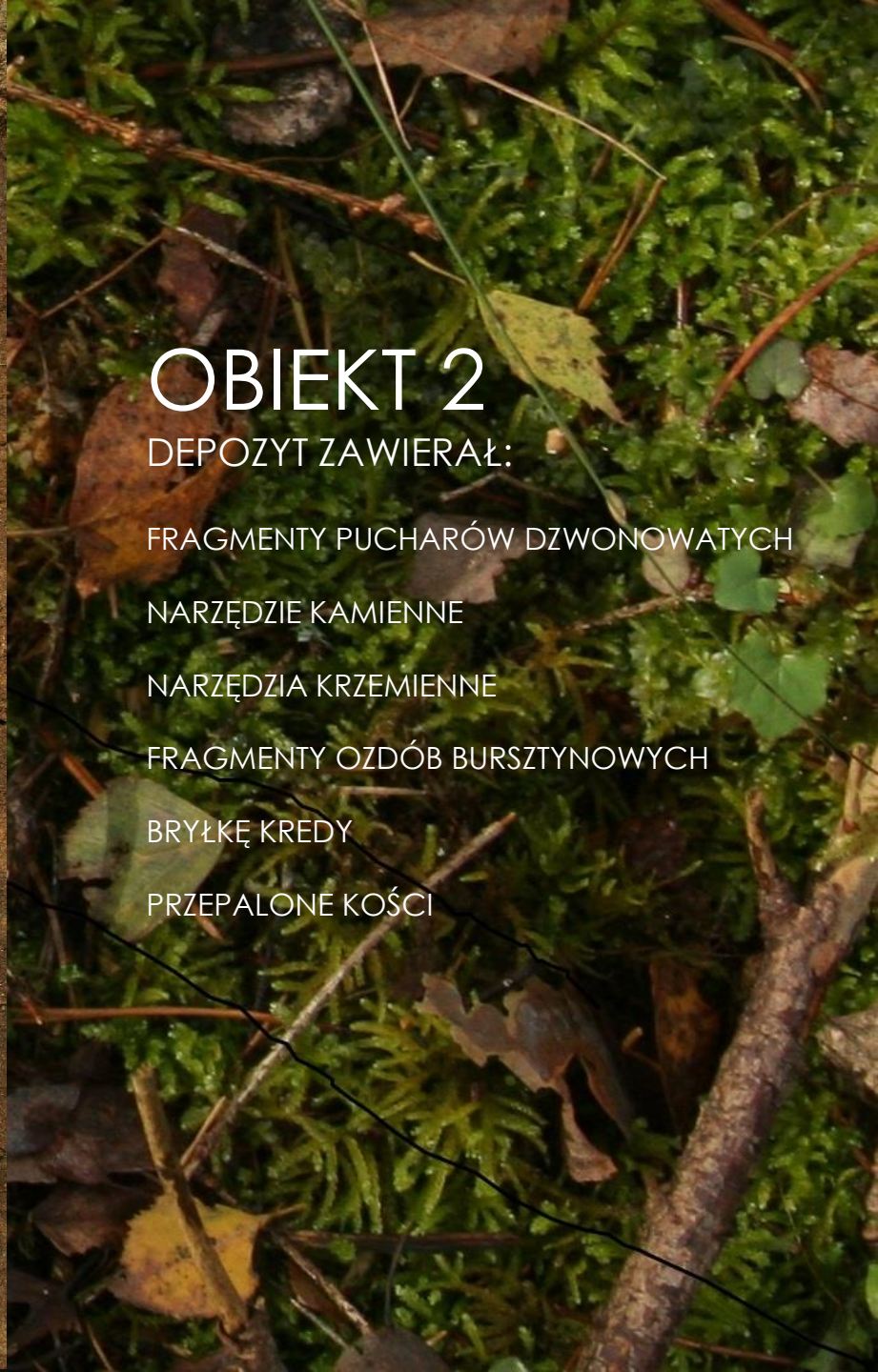
NARZĘDZIE KAMIENNE

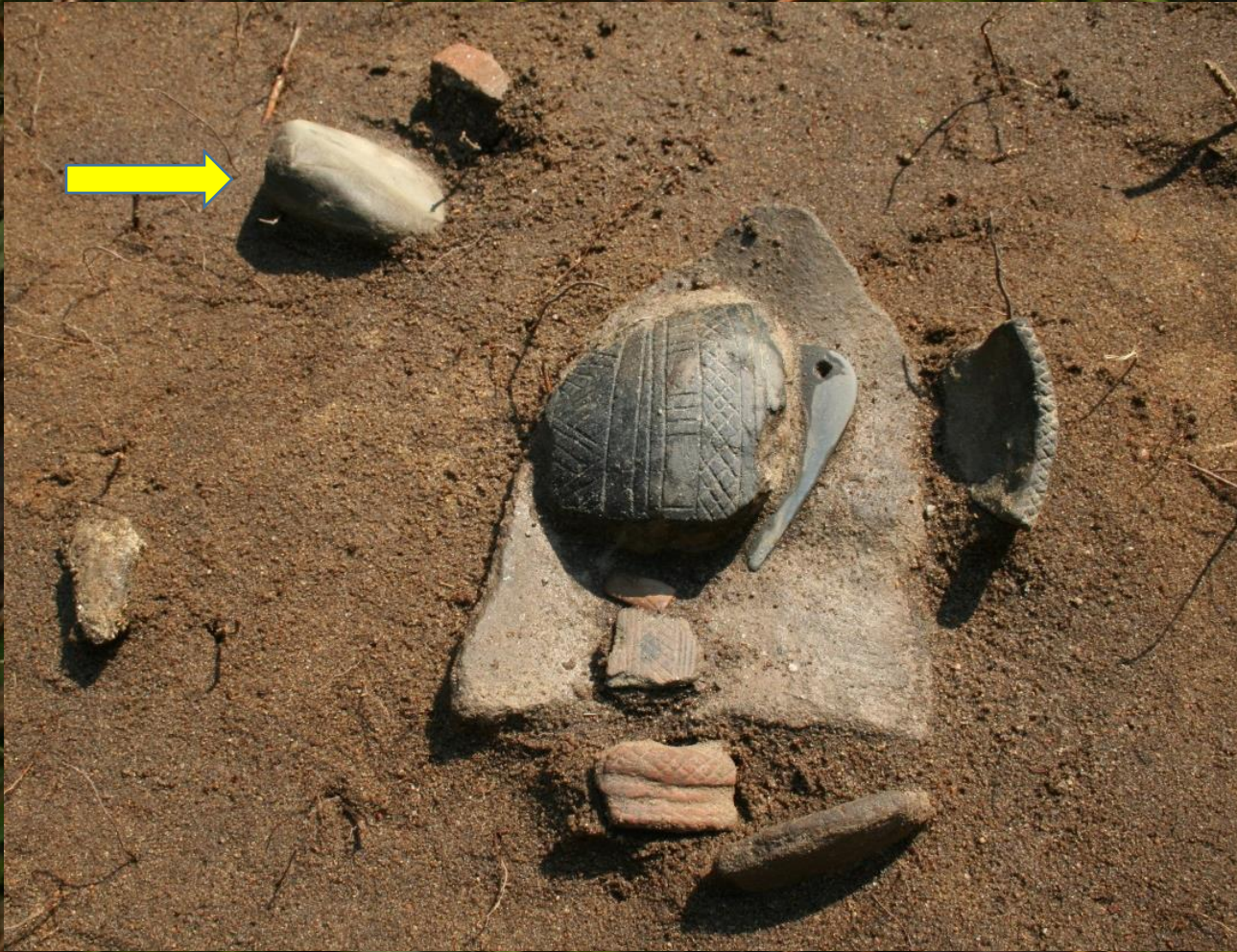
NARZĘDZIA KRZEMIENNE

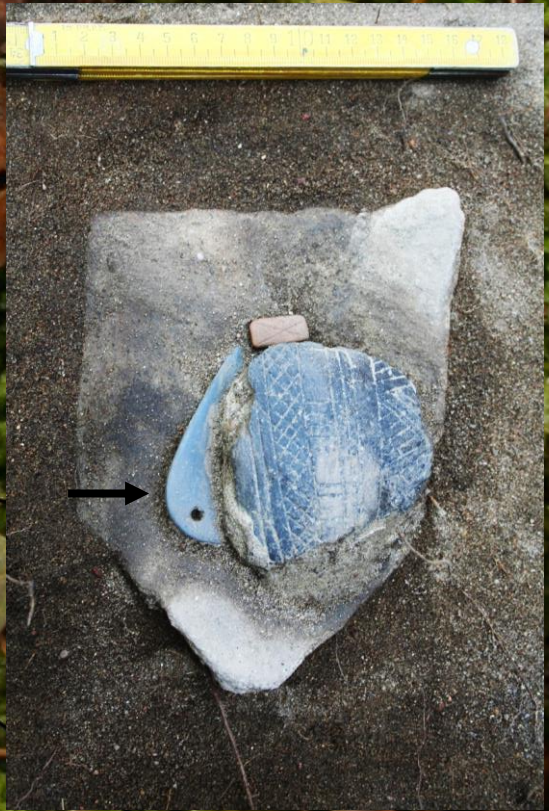
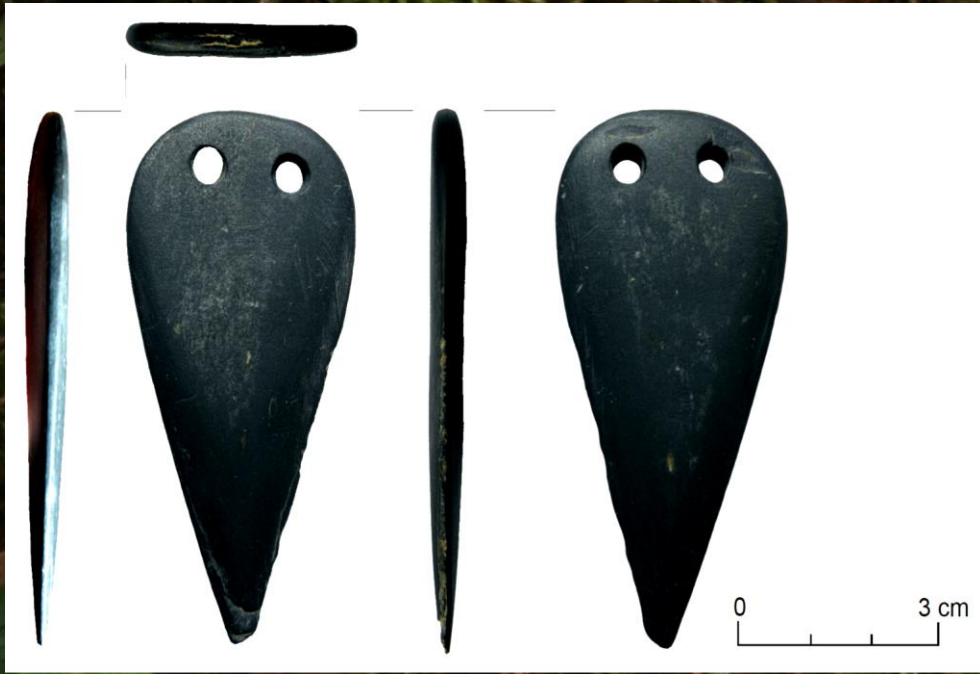
FRAGMENTY OZDÓB BURSZTYNOWYCH

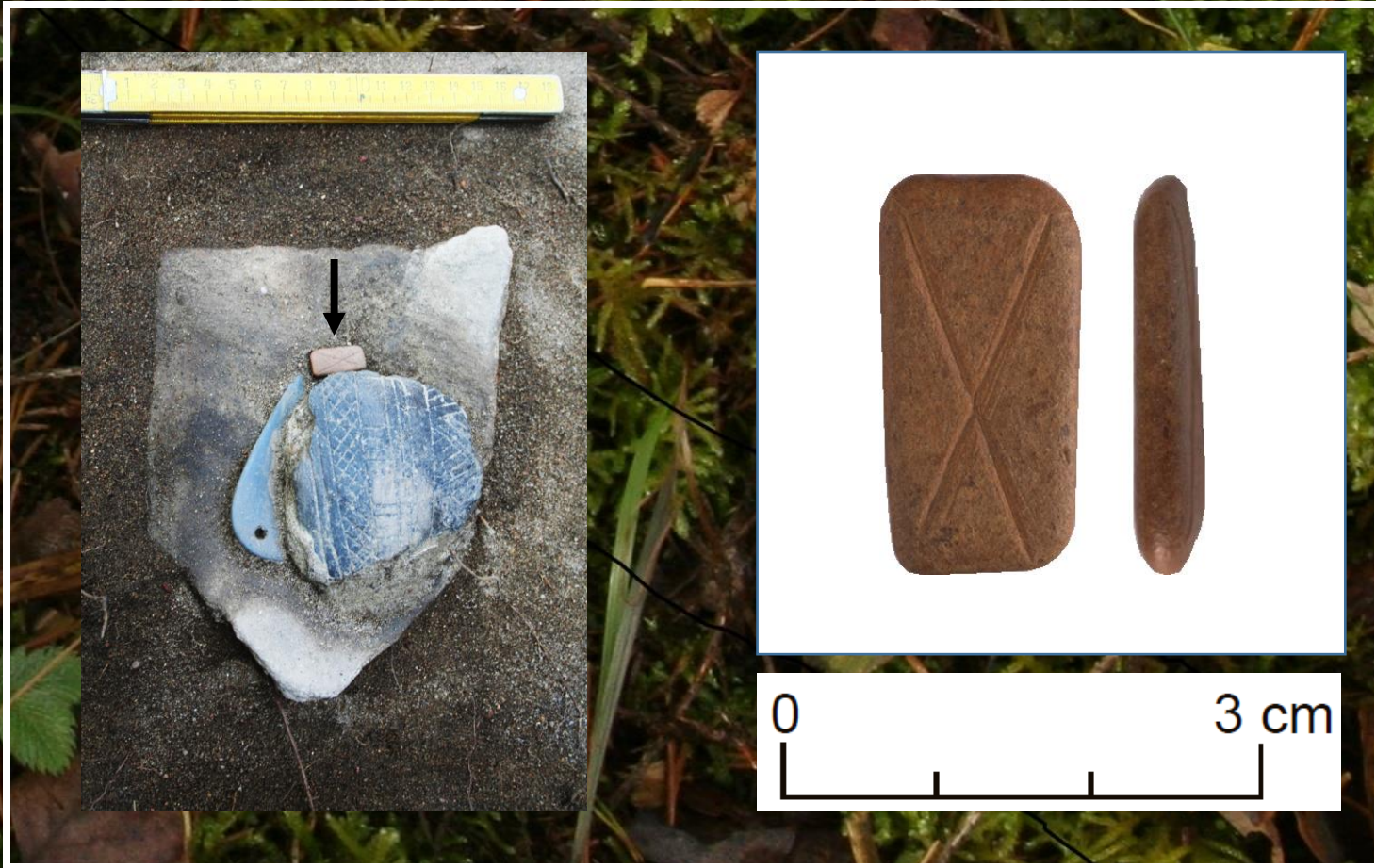
BRYŁKĘ KREDY

PRZEPALONE KOŚCI





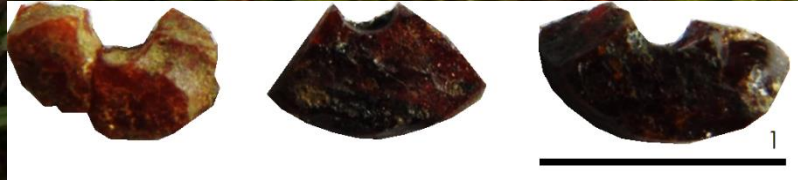






DEPOZYT SKŁADAŁ SIĘ Z:

PRZEPALONYCH SZCZĄTKÓW ZWIERZĘCYCH, ARTEFAKTÓW KAMIENNYCH, KRZEMIENNYCH, CERAMIKI I OZDÓB BURSZTYNOWYCH



0 3 cm

NARZĘDZIA
KRZEMIENNE I OZDOBY
BURSZTYNOWE



SEZON WYKOPALISKOWY 2016

OBIEKTY Z
POCZĄTKÓW
EPOKI
ŻELAZA







SEZON WYKOPALISKOWY 2017





2 OBIEKTY ŁĄCZNIE ZAWIERAŁY:

1 OSTRZE KAMIENNE

1 ZŁAMANĄ PŁYTKĘ „PROTOHERALDYCZNA” (?)

1 TOKEN KAMIENNY

1 „OSEŁKĘ” KAMIENNĄ

20 KRZEMIENNYCH GROTÓW STRZAŁ

13 FRAGMENTÓW CERAMIKI

1 BRYŁKA KREDY (?)

PRZEPALONE SZCZĄTKI LUDZKIE

O
B
I
E
K
T
5



O
B
I
E
K
T
6

OSTRZE KAMIENNE

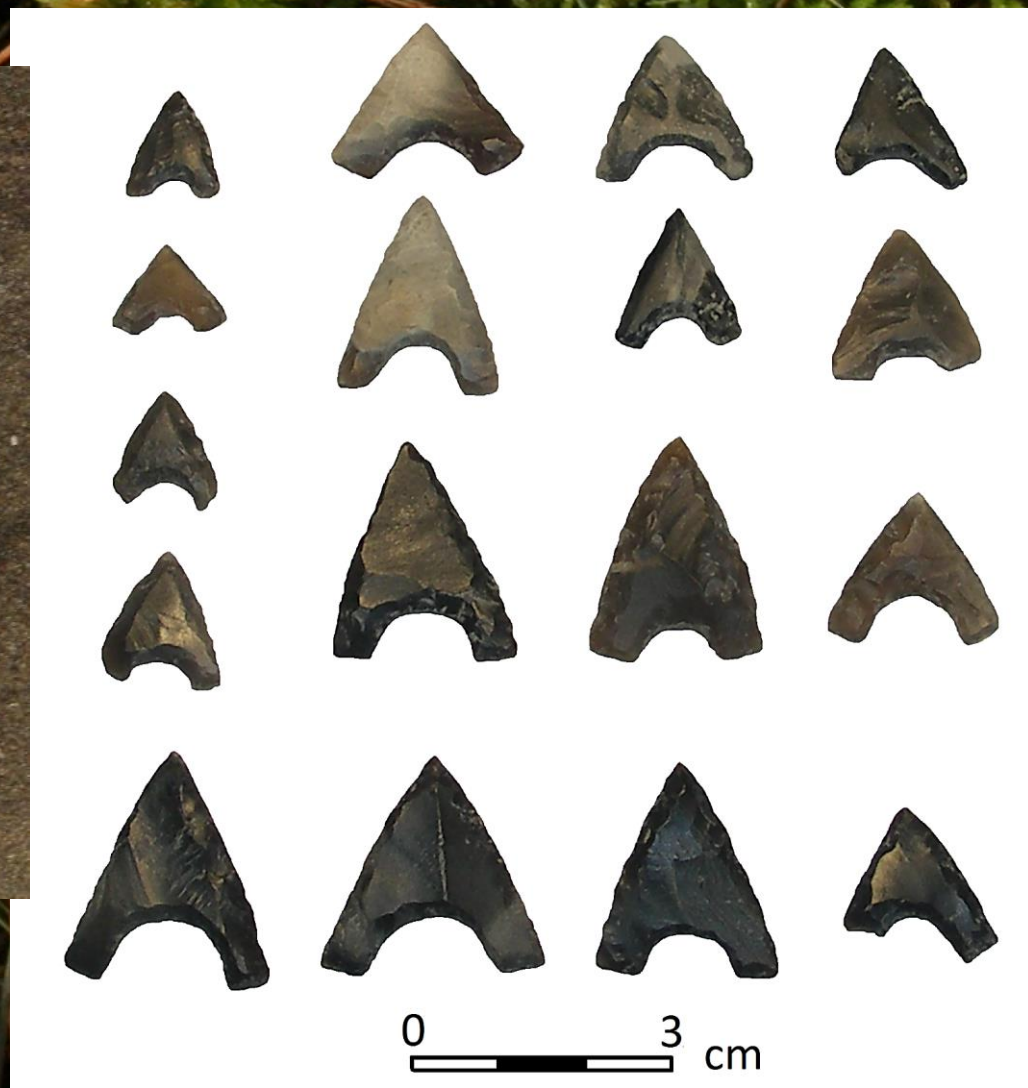




CERAMIKA PUCHARÓW DZWONOWATYCH



KAMIENNA
PŁYTKA



OBIEKT 6

17 KRZEMIENNYCH GROTÓW STRZAŁ



Wg Rojo, Garrido y García, 2006; rys. Luis Pascual, Aratikos, S.L.

Puchary Dzwonowate – ogólnoeuropejski fenomen

Społeczności Pucharów Dzwonowatych stanowiły swoiste medium kreowania statusów i rankingu społecznego.

Ich związki ze złożami bursztynu i doborowego krzemienia oraz pośredniczenie we wdrażaniu w kulturę metalu są wskaźnikiem roli tych ugrupowań jako katalizatora postępu technologicznego i uczestnictwa w dalekosiężnej wymianie.

Pojawienie się Pucharów Dzwonowatych odgrywało również ważny czynnik kulturotwórczy tworzący podwaliny nowej epoki – Epoki Brązu (J. Czebreszuk 2001).

ELEMENTOS INTEGRANTES DEL CONJUNTO CAMPANIFORME



MUZEUM
PODLASKIE
W BIAŁYMSTOKU
&
INSTYTUT ARCHEOLOGII
UNIwersYTETU
WARSZAWSKIEGO





STUDENCI

INSTYTUTU ARCHEOLOGII
UNIwersYTETU
WARSZAWSKIEGO

STUDENCKI I DOKTORANCI
INSTYTUTU
ARCHEOLOGII
UNIwersYTETU IM.
ADAMA MICKIEWICZA
W POZNANIU



NIE JESTEŚMY TU SAMI

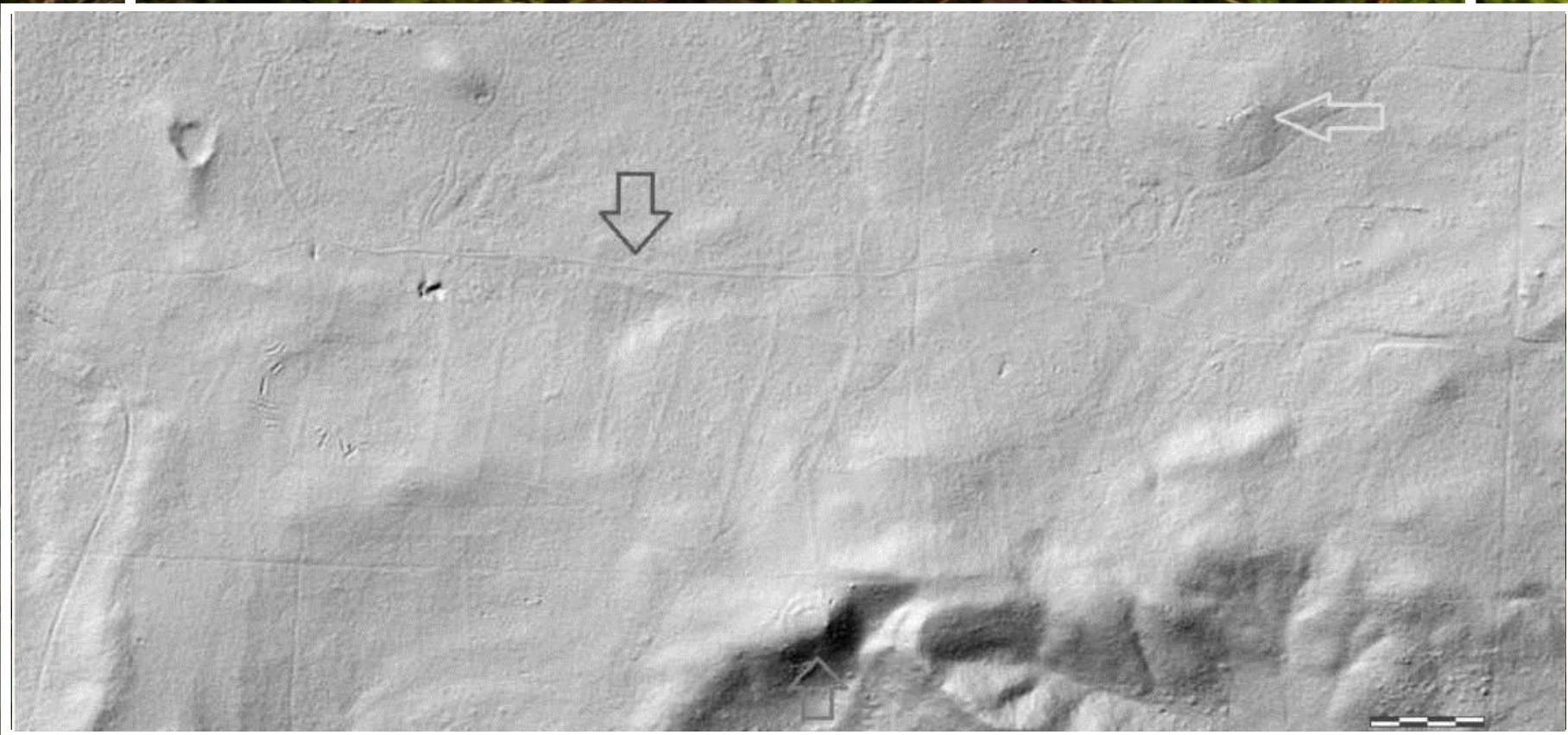
Badania w Supraślu
możliwe są dzięki
współpracy z:

- Parkiem
Krajobrazowym
Puszczy Knyszyńskiej;
- Nadleśnictwem Supraśl;
- Gminą Supraśl



NOWY WYMIAR BADAŃ.

Początek XXI w.



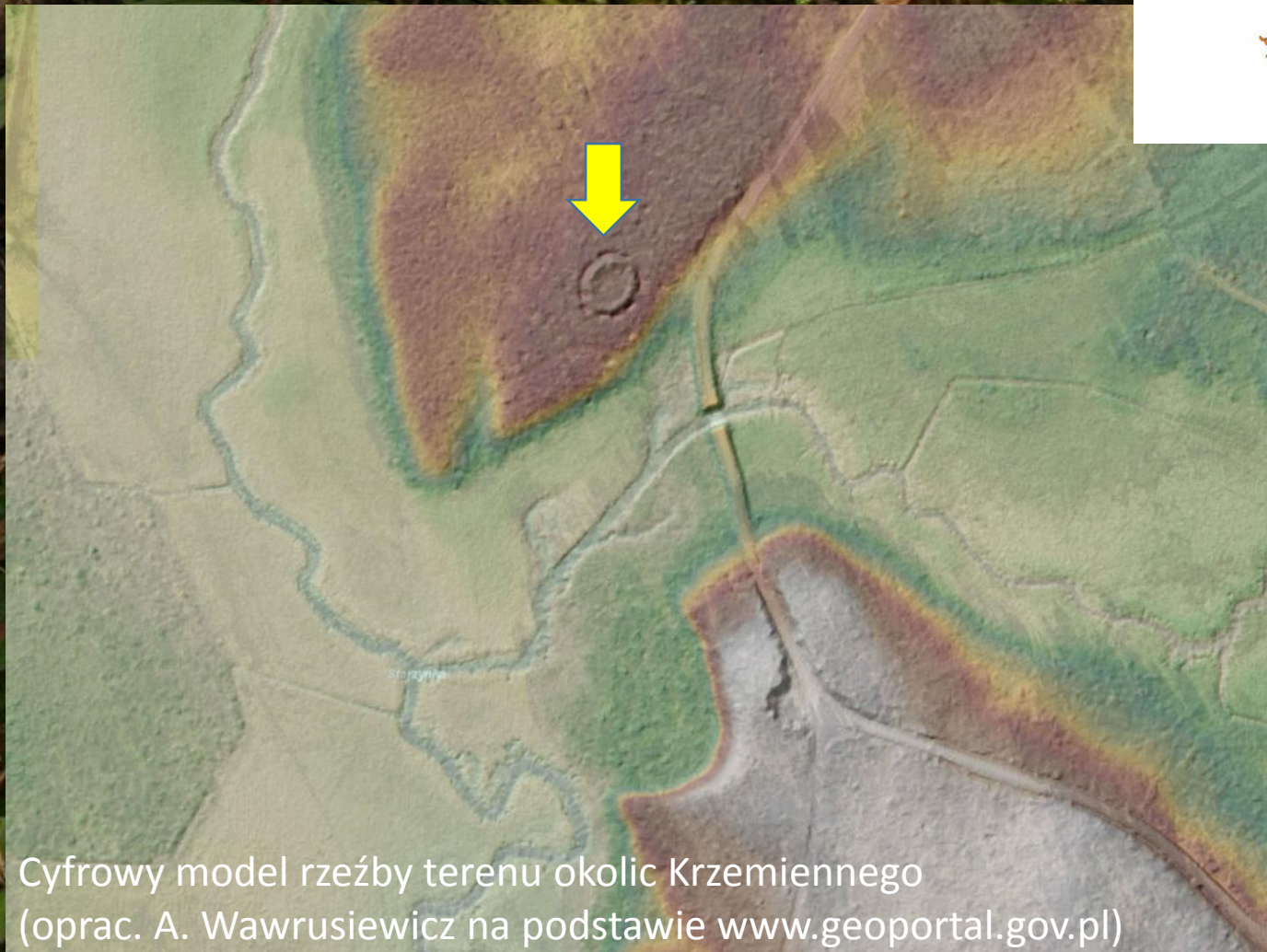
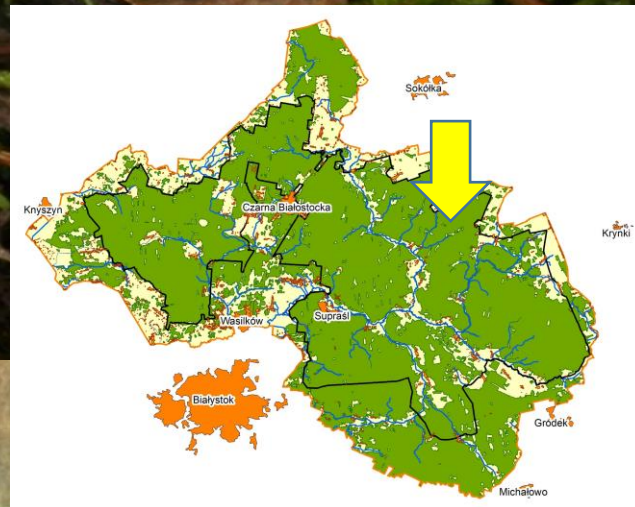
Numeryczny model terenu pradziejowego założenia wiejskiego składającego się z grodu, pól ornych i cmentarzyska kurhanowego. Uroczysko „Kozie Góry” niedaleko Rybnik (wg Budziszewski, Grabowski 2014)

Leśnictwo Talkowszczyzna, st. 1
(AZP 35-90/6), oddz. 261



Badania sondażowe prowadzone przez D. Krasnodębskiego z
Instytutu Archeologii i Etnologii Polskiej Akademii Nauk
w Warszawie

Analiza cyfrowych modeli terenu ujawniła istnienie struktur o charakterze obronnym położonych w widłach dwóch niewielkich rzek Starzynki i Słoi



Cyfrowy model rzeźby terenu okolic Krzemienno (oprac. A. Wawrusiewicz na podstawie www.geoportal.gov.pl)



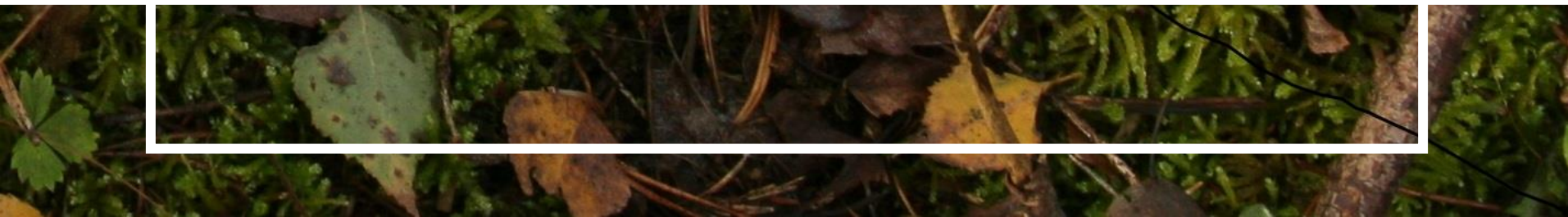
Leśnictwo Talkowszczyzna, st. 1 (AZP 35-90/6), oddz. 261

Badania sondażowe przeprowadzone w roku 2015 ujawniły pozostałości
grodziska wczesnośredniowiecznego

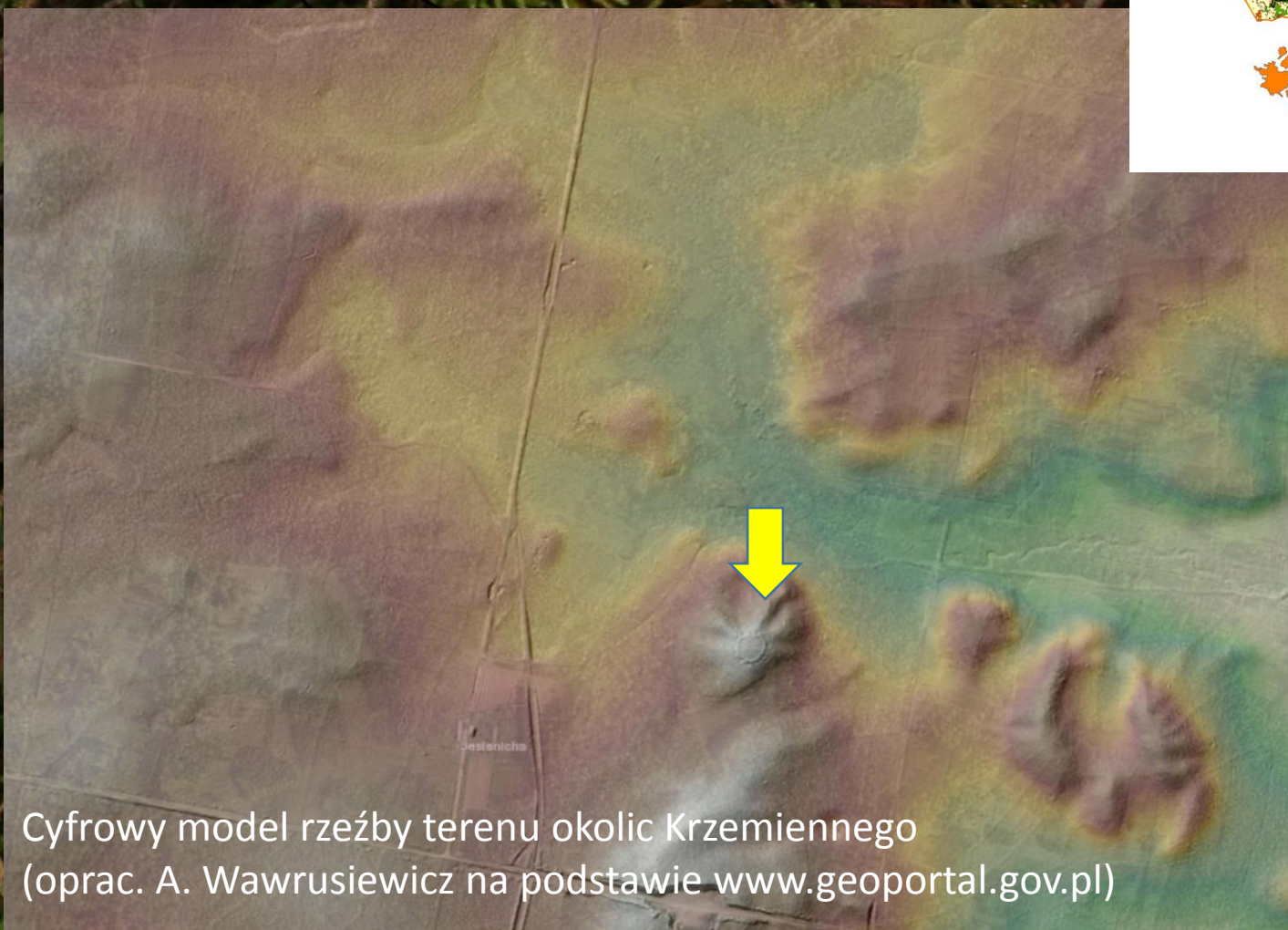
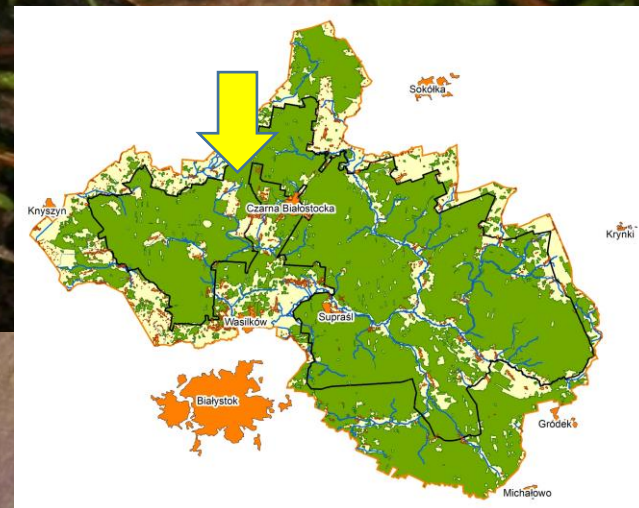


Uroczysko Chmielnik

Badania sondażowe przeprowadzone w roku 2018 przez
Muzeum Podlaskie w Białymstoku
i Państwowe Muzeum Archeologiczne w Warszawie



Analiza cyfrowych modeli terenu ujawniła istnienie struktur o charakterze obronnym



Cyfrowy model rzeźby terenu okolic Krzemienego
(oprac. A. Wawrusiewicz na podstawie www.geoportal.gov.pl)

Uroczysko Chmielnik

Poszukiwania w użyciu detektora metalu



POWSTAŃCZYM ŚLADEM...

Archeologia historyczna na początku XXI w.



Badania archeologiczne i poszukiwania prowadzone przez
L. Pawlatę i M. Kozięta z Podlaskiej Pracowni Archeologicznej

Kopna Góra.

Poszukiwania mogiły powstańców listopadowych
2009 rok



Fot. Podlaska Pracownia Archeologiczna

Królowy Most

Poszukiwania mogiły



fol. 2/11
Nadleśnictwo Żednia
gm. Gródek
Wiercenia sondazowe

Fot. Podlaska Pracownia Archeologiczna



Uroczysko Budzisk

Poszukiwania obozu powstańczego

Nie tylko profesjonaliści...

Przypadkowe znaleziska archeologiczne
z obszaru Puszczy Knyszyńskiej



Wczesnośredniowieczny trzewik pochwy
miecza z okolic Talkowszczyzny



Zbiór monet antycznych z okolic Supraśla

WYSTAWA SACRUM ET PROFANUM.

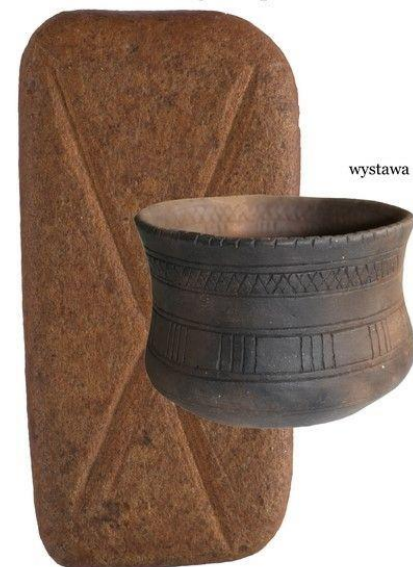
RYTUAŁ I CODZIENNOŚĆ U SCHYŁKU EPOKI KAMIENIA

Prezentowana była w:
Muzeum Podlaskim w Białymstoku;
Muzeum Archeologicznym w Krakowie
Muzeum Archeologicznym w Poznaniu

Fot. Muzeum Archeologiczne w Poznaniu



SACRUM ET PROFANUM
Rytuał i codzienność u schyłku epoki kamienia



wystawa

<http://krakow.wyborcza.pl/>



INSTYTUCJA KULTURY
WOJEWÓDZTWA
MAŁOPOLSKIEGO

MAŁOPOLSKA



wystawa przygotowana przez:
INSTYTUCJA KULTURY
WOJEWÓDZTWA PODLASKIEGO

przy współpracy:
MUSEUM ARCHEOLOGICZNE
W POZNANI

MUZEUM ARCHEOLOGICZNE W KRAKOWIE UL. POSELSKA 3



Archeologia.
Najdawniejsze dzieje
Puszczy Knyszyńskiej

Marek Zalewski

STUDIA NAD GOSPODARKĄ
SIUROWCAMI KRZEMIENNYMI W PRADZIEJACH

RYBNIKI — „KRZEMIANKA”

Z BADAŃ NAD KRZEMIENIARSTWEM
W POLSCE PÓŁNOCNO-WSCHODNIEJ



PAŃSTWOWE MUZEUM ARCHEOLOGICZNE
STOWARZYSZENIE NAUKOWE ARCHEOLOGÓW POLSKICH

Semper

ADAM WAWRUSIEWICZ, KATARZYNA JANUSZEK, DARIUSZ MANASTERSKI



OBIEKTY OBRZĘDOWE
PUCHARÓW DZWONOWATYCH Z SUPRAŚŁA.
ZŁOŻENIE DARÓW – PRZEJĘCIE TERENU
CZY INTEGRACJA KULTUROWA?

RITUAL FEATURES OF BELL BEAKERS IN SUPRAŚŁ.
THE OFFERING – TAKING POSSESSION OF THE LAND
OR CULTURAL INTEGRATION?



DZIĘKUJEMY
ZA UWAGĘ